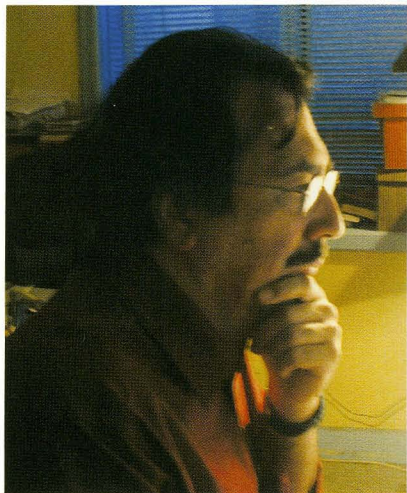


La Siedlung Golstein de Gehry. Un proyecto urbano en la periferia



Manuel Bote Delgado
Profesor Dr. Asociado
de Urbanística Universidad
de Las Palmas de Gran Canaria

Si observamos la Siedlung Goldstein, parece que de ella se desprende un cierto eco con la manzana. Hay trazos en el proyecto que hacen que tenga resonancias, más o menos nítidas, con las organizaciones históricas del tejido residencial. Así, de la Siedlung resuma un trasfondo que la hace 'familiar'. Es como estar frente a algo conocido que hace, a pesar de su forma, el intentar completarla mentalmente. Porque parece que son dos manzanas incompletas. Se trata de una ordenación que comprende dos partes. Dos Ues que son configuradas por bloques lineales y algunas piezas compuestas por dos viviendas por escalera que se presentan aisladas. Una U se localiza al Norte y se abre en esa dirección, con una pieza aislada en el vértice noroeste. La otra U se ubica al Sur, desplazada sobre el eje este-oeste respecto a la primera de tal modo que presentan tangencia sólo en un vértice. Esta U se abre al Sureste, ámbito en el que encuentran, en este caso, dos piezas aisladas. Los patios abiertos de manera parcial acogen el verde y las edificaciones colectivas. El proyecto se adapta al lugar y dibuja una especie de reloj de arena, compuesto por las dos ampollas, aunque desplazadas en diagonal, y unidas por el cuello, en el intervalo donde la unidad norte y la sur son tangentes.



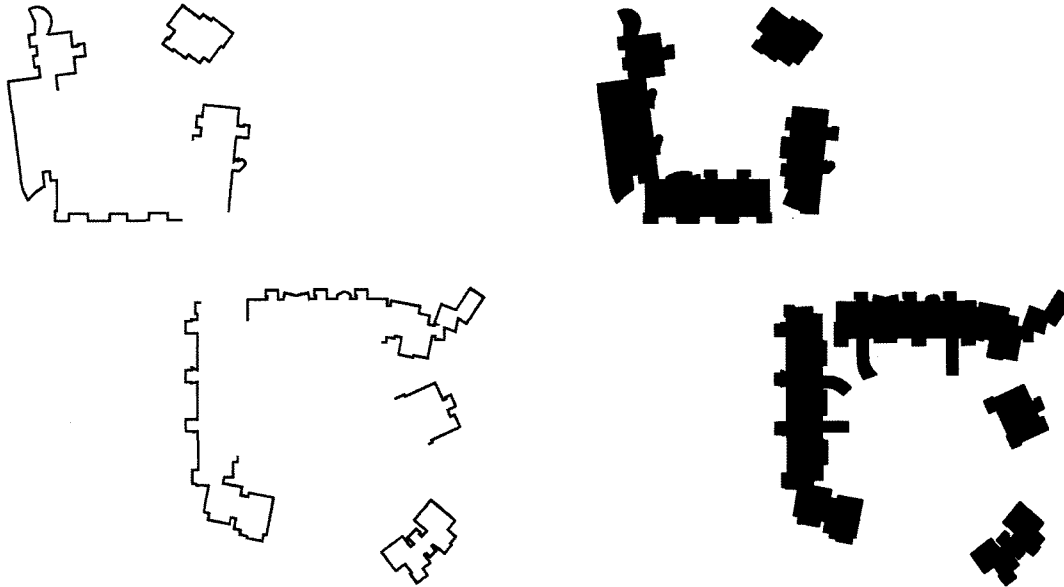
The Siedlung Golstein of Gehry. An Urban Project in the Periphery

If we observe the Siedlung Goldstein, it seems that it has a certain echo with the block. There are layouts of the project which make it have more or less clear resonances with the historical organisations of the residential tissue. Therefore the Siedlung has a background which seems "familiar" to us. Is like being in front of something that we already know and that makes us try to complete it mentally, because it seems that the Siedlung is composed by two unfinished blocks. It is an ordering composed by two parts. There are two "u"s which are configured by lineal blocks and some pieces composed by two houses with a stair which are isolated. One of the "u"s is placed at the north and it is opened in that same direction with an isolated piece in the north-eastern vertex. The other "u" is placed at the south and it is separated from the east-west axis according to the first one, so it only shows tangency in a vertex. This "u" opens to the southeast, an environment in which we find in this case two isolated pieces. The partially opened patios shelter the green areas and the collective buildings. The project is adapted to the place and it shows a sort of hourglass composed by the two parts, although these

parts are separated diagonally and joined by the neck, in the interval where the northern and southern units are tangent. However it does not seem that the Siedlung Goldstein can be understood as two simple blocks. There are similarities, but also differences with the mentioned model in parts where it would be very difficult to see. Moreover the two blocks are presented with very different shapes. This dichotomy causes a relative ambiguity for its understanding. How can we explain this? If we pay attention to its layout, that is, to that wider stripe which quality is in the establishment of a more immediate contact with the outer space, a blurring of the limit which do note eases the understanding of the shape can be detected. The line is diffused in some points and there is a loss of clearness. This limit, which is relatively small, has however a remarkable diversity. The limit seems to suffer a lack of precision, and for example, is not easy to decide if we are talking about an open or a close formation. There is an undoubtedly difficulty of reading in this project, but this is not a negative aspect. This condition gives it complexity. A second question will be; are we talking about two blocks or about a singular organisation, which without been amorphous, contemplates new relational formulas? This aspect is important because, in a certain way, it will clear the conditions of relation of the project, with the context or with new interventions.

Ahora bien, no parece que la Siedlung Goldstein pueda ser entendida como dos manzanas sin más. Hay similitudes, pero también hay diferencias con el modelo aludido en partes donde éste sería muy difícil de reconocer. Es más, se presentan con formas muy distintas. Esta dicotomía provoca una relativa ambigüedad en el momento de su comprensión. ¿Cómo explicar esto?

Si atendemos a su contorno, es decir, a esa franja más externa cuya cualidad está en establecer contacto más inmediato con lo exterior, se puede detectar un difuminado del límite que no facilita la comprensión de la forma. La línea se hace en puntos difusa, y con ello hay una pérdida de nitidez. Este límite, que es relativamente pequeño, contiene, sin embargo, una diversidad subrayable. Parece teñirse de imprecisión, donde no es fácil dilucidar, por ejemplo, si se trata de una formación abierta o cerrada. La dificultad de lectura es indudable en este proyecto y sin embargo, lejos de ser un aspecto negativo, esta condición le confiere complejidad. Una segunda pregunta sería; ¿si se trata de dos manzanas o de una organización singular que, sin ser amorfa, contempla nuevas fórmulas relacionales? Es importante este aspecto porque, de alguna manera, despejará las condiciones de relación del proyecto, sea ya con el contexto o con nuevas intervenciones.



To the ambiguity contributes the own irregular shape of the lot. The project is placed in a trapezoid wrapping shape with a soft curve in the north side caused by a road which communicates different housing groups of the area. Inside the lot we can see some buildings; in the south-western angle we can see a slashed block of four floors and a street which finishes in a blind alley and communicates with the curved road. Following the diagonal line, in the north-western vertex, other buildings, although low, also break the shape. Therefore a bit conflictive geometry is drawn, but at the same time this geometry adds lots of suggestions to the place, an aspect which Frank Gehry seems to take advantage of.

A route around the first unit, the one that we could call northern "u" because of its shape and localisation, shows us its variety. If we begin the route in the edge of the west side we can see that it shows a continuous facade which is only broken by the movement of one of its modules. The northern side has not got buildings and is a great opening where the inner and the outer spaces loose their definitions. Only a built element acts as counterpoint in the other angle; a small exempt piece. However until now nothing make us think about it as a block. If we walk by the east side a small lineal block of three modules defines the other arm of the "u" which seems to draw

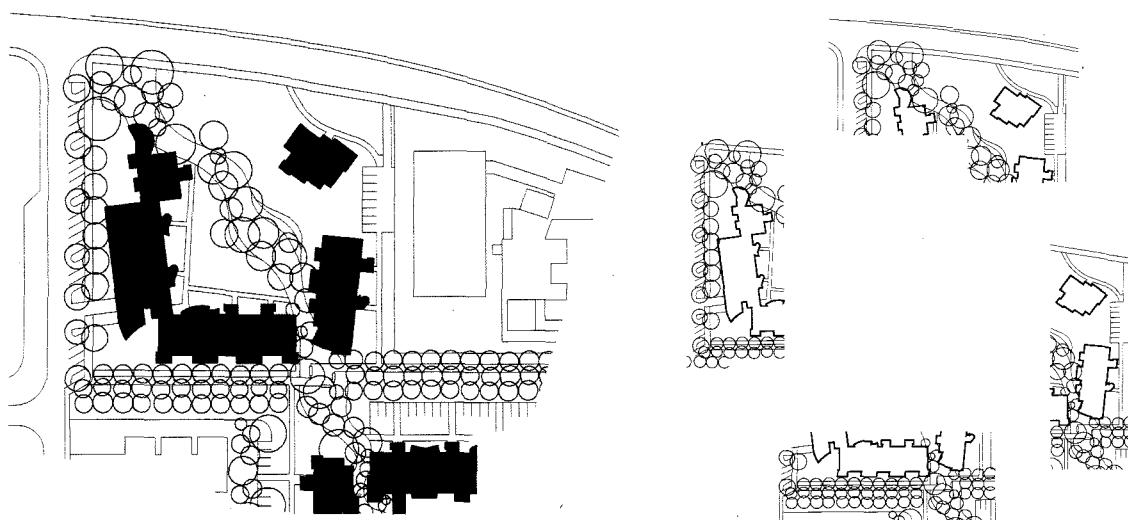
the assembly. This arm finishes in a new lineal block which resolves the base of the "u". Without any contact with the previous block, a modest separation appears between them. That is how the closed part of this northern unit is composed, and it contrasts with the order of the opened part.

The outline jumps from one unit to the other, the southern one, in the choking point. Again we obtain a "u", although not so clear in this case. If we begin in the northern face, we will see a 55 metres long block oriented to the East. Only at the end, the extreme module suffers a small dislocation in its alignment. In the eastern front the dislocated module has its reply in an isolated piece which adopts its own alignment and emphasises its autonomy. Then the certain continuity which the long block gave is lost.

Moreover: this isolated piece is followed by another, but this time with a bigger separation. This separation expresses the will of taking distance from the rest of the pieces of this unit. It seems that this piece tends to get away from the rest of the assembly in order to almost not belong to it. Therefore we perceive an undefined reading; we do not know if this piece belongs to the project or not. The unity loses all the consistency in this section because of the sequence of full and empty spaces, changing in measure and position, remembering the garden-city.

A la ambigüedad contribuye la propia forma irregular del solar. Se inscribe en una envolvente trapezoidal, con una suave curva en el lado norte, obligada por una vía rodada que comunica diversas 'bolsas' de viviendas de la zona. En el interior de éste se advierte la existencia de algunas edificaciones; en el ángulo suroeste, un bloque quebrado de 4 plantas, y una calle que acaba en fondo de saco comunica con la vía curva. En diagonal, en el vértice noreste, otras edificaciones, aunque bajas, también rompen la figura. Se dibuja, así, una geometría un tanto conflictiva, pero que, al mismo tiempo, carga al lugar de sugerencias, aspecto que Frank Gehry parece aprovechar.

Un recorrido por la primera unidad, la que podríamos denominar como 'U' norte, por su forma y localización, nos muestra su variedad. Si empezamos por el lado más extremo, el flanco oeste, vemos que presenta una fachada continua, sólo rota por el movimiento de uno de sus módulos. El lado norte carece de edificación, y constituye una gran abertura donde interior y exterior pierden sus definiciones. Sólo un elemento construido actúa de contrapunto en el otro ángulo; una pieza pequeña exenta. Ahora bien, nada hace pensar, hasta el momento, que pueda tratarse de una manzana, más bien a la inversa. Si avanzamos en el lado este un pequeño bloque lineal de tres módulos define el otro brazo de la 'U' que parece dibujar la agrupación. Éste desemboca en un nuevo bloque lineal que resuelve la base de la 'U'. Sin contactar con el anterior, una modesta separación se intercala entre ellos. Se conforma, así, la parte cerrada de esta unidad norte, que contrasta con el orden de la parte abierta.



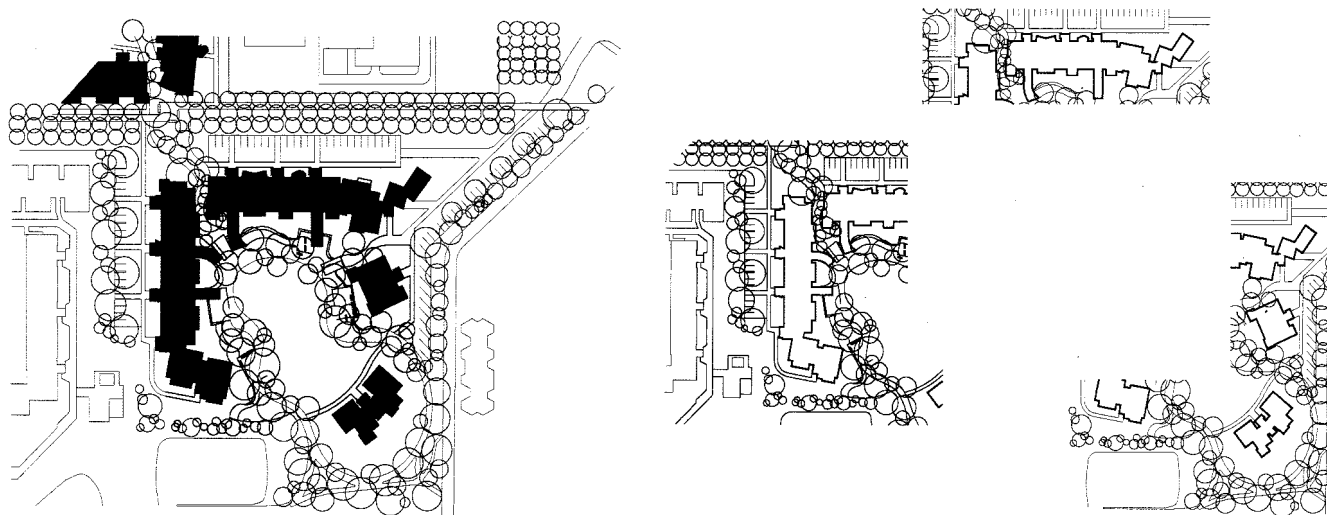
If we advance in the route, the next point corresponds to the short side of the "u" and is configured by only one module. This module resolves its joint with the base of the figure in open angle. Again we see the compactness and an ordering which echoes the block because of the continuity which generates the building tape when it bends over itself creating the corners. When we finish the route the southern "u" is concluded and creates a reading which coincides with the continuous city. The "u" is closed in the south-western vertex with two longer blocks, but without joining in an orthogonal way. But also it faces the south-eastern corner of the "u" and creates the neck of the hourglass that the project seems to imitate. This is a point of narrowness of the two units and a point of crossing of the streets which get through the Goldstein. Therefore this is the point where the higher degree of identification is reached with an ordering of two blocks. The outline of both blocks in this section is closed. They are separated by a road and distributed like in a chess board and they partially define the street. There is a game of closures which refers to the block or establishes links with it, especially because of the two consecutive corners and because of the facing of the two units at the corners, something that usually does not happens in the open ground plan. However the

openings of the Siedlung separate it from this ordering, and not because the openings, although some of them reach 35 m, but because of their qualitative aspects, because of the existence of small built pieces between the gaps which do not fit with the rules of the block. This is what seems strange for an hypothetical model of block. Why these small pieces appear? Which are their reasons? In fact the comparison of the project by Frank Gehry to two blocks is a little bit risky, however it shows an interesting descriptive potential. Even when the project of the Goldstein was not created this way, the image of two blocks allows the exploration of its formal rules. If it was projected this way we could re-built it by imaging the situation before the even. The situation could be two rectangular blocks, almost creating a square, with 60 meters in the north and 70 in the south. Two offset blocks, like the squares of the same colour in a chess board, and organised by means of a central patio surrounded by 12 m width four blocks which do not close completely the built perimeter. There is a small opening in each one of the two blocks, where they are closer, which allow the access from an inner space to the other. This could be the primitive order. The shape not only follows an abstract principle, also something of the ordering is already in the place. The existent

La línea del contorno da un salto en el punto de estrangulamiento a la otra unidad, la sur. También una 'U', aunque en este caso más imprecisa. Si comenzamos por la cara norte, un bloque de 55 m de longitud se despliega hacia el Este. Sólo al final, el módulo extremo, sufre una pequeña dislocación en su alineación. En el frente este el módulo dislocado tiene su réplica en una pieza aislada que adopta una alineación propia y enfatiza su autonomía. Se produce, pues, la pérdida de la continuidad que infundía, de alguna manera, el bloque largo.

Aún hay más: a esta pieza aislada le sucede otra, pero, esta vez, con una separación mayor. Una separación que expresa la voluntad de tomar distancia con relación al resto de las piezas de esta unidad. Parece que tiende a alejarse del conjunto para, casi, dejar de pertenecer a él. Se produce, de este modo, una lectura un tanto vaga; no se sabe bien si pertenece o no al proyecto. La unidad, desde luego, en este tramo pierde toda consistencia por la secuencia de llenos y vacíos, cambiantes en su medida y posición, recuerda a la ciudad-jardín.

Si avanzamos en el recorrido, el punto siguiente corresponde al lado corto de la 'U' configurado por un sólo módulo. Un módulo que resuelve su unión con la base de la figura en ángulo abierto. De nuevo la compatibilidad y, de nuevo, una ordenación que remite a la manzana por la continuidad que genera la cinta edificatoria al doblarse, no de cualquier modo, sino sobre sí formando esquinas.



road which divides the lot in two defines a guideline in which the two blocks are placed. The street and its road create the first great geometry of the project. The straight angle and its layout: the parallel lines in both directions create a sort of armour.

But they are two blocks in a strict sense? Do they refer to a road network as in an enlargement, not necessarily of the XIX century, where each one of them has an exact location? If we observe the ground plan of the project it is easy to say "yes" in the direction of the wide street, were the two units offset. Over this street the blocks are aligned as in any compact tissue. However if we rotate 90° the answer is not so clear. In fact in this direction the blocks do not follow the continuity with the street. There is a sort of disorientation between both blocks which breaks the characteristic linearity and forces a broken route in order to wave the facade which is placed as an obstacle and avoids the advance.

However a connection by means of a straight line is established and this connection is produced by the existence of the offsetting. This is not a superficial element because it adds complexity to the project. There is a route (in fact there are two, one for each block) where the interconnection between the inner and the outer spaces is provoked. This route is defined based on a street which is partially created by the

facade of one of the blocks. This street determines a direction which in its straight prolongation gets through the corridor of the other in order to finish in its inner patio. The created route is an interesting mechanism because it expresses a clear will of linking the inner and the outer spaces as if they were the same thing. With this operation a criteria which tends to the dissolution of the barriers between this two spatial categories seems to be distilled. This partially implies the breaking with the classic organisation in "squares", where the street and the block are aligned and where both elements maintain a determined assignation: the street is the empty and outer unit; the block is the full and inner unit.

Everything seems to support the idea that the Siedlung Goldstein could be two blocks, but never a grid. They do not propose an orthogonal layout which works as a base for them or for any future growth. They are just two units, without the continuity and repetition that a grid will give them. Then two residential assemblies are presented. They have common characteristics with the blocks, but they also show noticeable differences.

In the divergences, that is, in everything separated from the logic of the block. And of course from the orthogonal layout, what we could call second geometry gains importance. This

Al cerrar el recorrido la 'U' sur se consume, y produce una lectura coincidente con la ciudad continua. La 'U' se cierra, en el vértice suroeste, con los dos bloques más largos, sin unirse, en ortogonal. Pero, además, se enfrenta a la esquina sureste de la 'U' norte formalizando el cuello del reloj que el proyecto parece reflejar. Es un punto de constreñimiento de las dos ampollas y de cruce de las calles que atraviesan la Goldstein. Es, pues, el punto donde se alcanza el mayor grado de identificación con una ordenación de dos manzanas.

El contorno en ambas, en esta parte, es cerrado. Separadas por una vía y dispuestas como los escaques del tablero de ajedrez, definen, de manera parcial, la calle. Hay un juego de clausuras que, grosso modo, remite o establece lazos con la manzana. Sobre todo por la existencia de dos esquinas consecutivas y por el enfrentamiento de las dos unidades justo por las esquinas. Algo que, en general, en la planta abierta no sucede. Sin embargo, las aberturas de la Siedlung hacen que se distancie notablemente de este orden. Y no tanto por las aberturas en sí, aunque algunas de ellas alcancen los 35 m, sino por sus aspectos cualitativos, por la existencia de unas piezas construidas de pequeño tamaño entre los vacíos, que no encajan con las reglas de la manzana. Es esto lo que parece exógeno a un hipotético modelo en manzana. ¿Por qué estas aparecen estas pequeñas piezas? ¿Cuáles son sus razones?

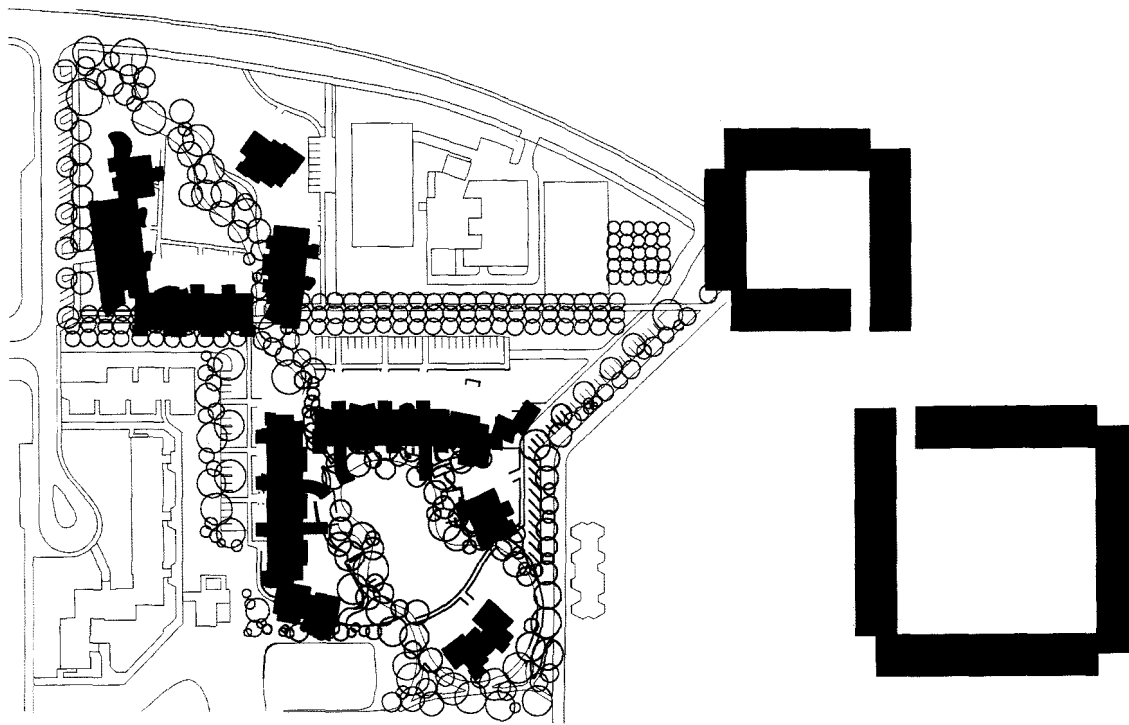
Realmente la imagen de asimilar el proyecto de Frank Gehry a dos manzanas puede parecer algo arriesgado, no obstante, presenta un potencial descriptivo interesante. Haya sido así, o no, el mecanismo proyectual de la Goldstein, la imagen de dos manzanas permite explorar sus reglas formales. Si es así, podríamos realizar su reconstrucción imaginando la situación antes del suceso. Esta podría ser la de dos manzanas rectangulares, cercanas al cuadrado, sobre los 60 m la norte y sobre los 70 m la sur. Dos manzanas desplazadas, del mismo modo que en el ajedrez se desplazan los escaques de un mismo color. Y organizadas a través de un patio central, flanqueado por cuatro bloques, de 12 m de ancho, que no cierran en su totalidad el perímetro edificado. Hay una pequeña abertura en cada una de las dos manzanas, donde más próximas se encuentran una a la otra, lo que permite el acceso de un espacio interior al otro. Este podría ser el orden primigenio.

La forma no sólo responde a un principio abstracto, algo del orden está ya en el lugar. La vía existente que divide el solar en dos define una directriz a partir de la cual las dos 'manzanas' se sitúan. La calle y su perpendicular conforman la primera gran geometría del proyecto. El ángulo recto y su trama: las líneas paralelas a una y otra dirección configuran una especie armadura.

Ahora bien, ¿son dos manzanas en un sentido canónico? Esto es; ¿remiten a una red de calles como en un ensanche, no necesariamente decimonónico, donde cada una de ellas tiene una localización precisa? Si

second geometry will be defined by a metaphor, the metaphor of the explosion of the two blocks which are partially blown out, because some parts are kept while others disappear. This second geometry is the geometry of the explosion. This geometry acts as a breaking mechanism with the general ordering of a perimeter building reduced to the rectangle. In both blocks (north and south) almost a side disappear, and other two are broken or disappear. This shows a deep influence of this new geometric armour which turns into open and outer space the previous closed and inner space. Although apparently it can be understood as a geometry without order, in fact the breaking has a medium order, because it shows anchor points and rules which give control to this game of distortions. To begin there is a fix point in the project which resists the dislocation; this is the point defined by the corners closer to both blocks and the blocks which define the pedestrian street. Here only the geometry of the straight angle can be detected, what we could call the "basic" geometry. However from this point on, the deformation, as an expansive wave which pollutes the proposal as it advances, is clearer according to its separation from the static centre. However this deformation does not bother in the same measure in all directions, but there seems to be a selection and consequently a

hierarchy. This deformation tends to follow a guideline which runs in the northwest-southeast direction and which crosses the two blocks in the point where they are closer; in the opposite vertexes the diagonal is the trace which is opposite to the square grid. But in the vertexes is also where the continuity between the streets and the inner spaces of the previous geometry is represented. Therefore it is a point where both geometries met. It is a common point of rotation, if we rotate on-it we can point to any direction as in the wind rose. The diagonal does not affect equally to both blocks, in fact it shows the effects with notorious differences. If we take a look, for example, to the northern block, the smallest one, we can see that it only maintains a block faithful to the first geometry; the block which helps to build the main street, this is the southern block. The west block has a turn which shows the opening trend of the block. The arms of the "u" separate, although this effect is subject to a relative correction by an offset of the last module to the inner side, and this movement causes a slight closing. The block is moved and disarticulated and by these means it expresses the violence of the decomposition. This violence can be seen also in the eastern block. This piece is part of the common vertex. Therefore it assumes the orthogonal geometry, an aspect which is visible in the tangent module of the main street because of the



observamos la planta del proyecto, es fácil afirmar que sí en una dirección, en la dirección de la calle ancha, donde se deslizan las dos unidades. Sobre ésta las manzanas se alinean como en cualquier tejido compacto. Sin embargo, si giramos 90°, la respuesta ya no es tan inmediata. En efecto, en esta dirección las manzanas no guardan la continuidad con la calle. Se produce un desfase entre ambas que rompe la linealidad característica, y obliga a un recorrido quebrado para sortear la fachada que se antepone e impide la prosecución.

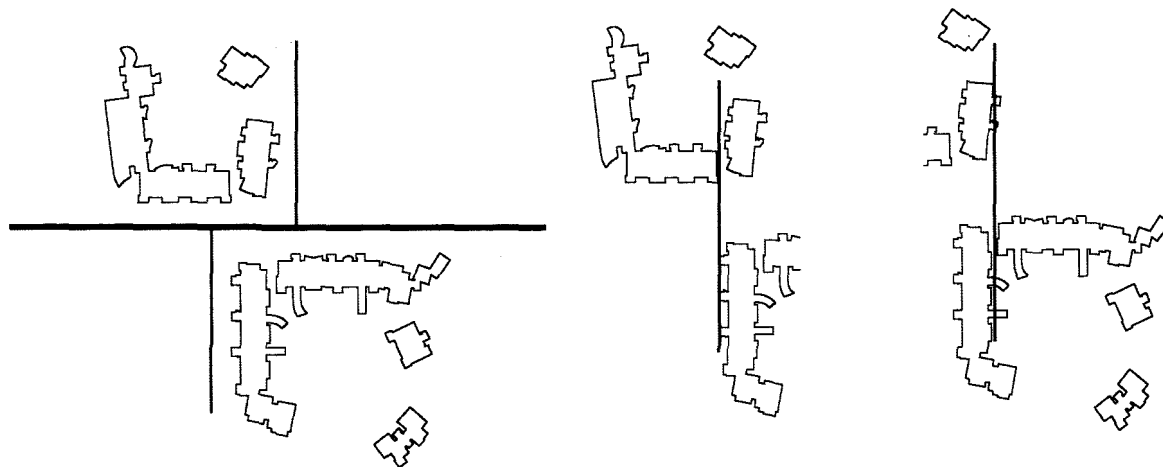
No obstante, se establece una conexión en línea recta que se produce precisamente por la existencia del desplazamiento. Esto no es algo superficial porque introduce complejidad en el proyecto. Hay un recorrido, (en realidad son dos, uno por cada manzana), donde se provoca una interconexión entre el espacio externo y el interno. Este recorrido se define a partir de una calle que, en parte, es conformada por la facha-

maintaining of the alignment. But from the front part on, this piece opens and dislocates its ground plan in order to be in geometry with the rest of the block. However this block is not only affected by the second geometry in this aspect, but also it is a reduced block. It seems like a hypothetic extreme block has been separated from the rest, so the piece is an isolated element among the surrounding emptiness. This emptiness is emphasised with the lack of northern block. The northern block has completely disappeared. With this disposition the diagonal is set over the "non-built" space, nothing interrupts its prolongation. It is a diagonal on the emptiness, in the vanish direction, which is opposite to the built vertex, a full space in the centripetal direction. But it is also opposite to its perpendicular, a second smaller diagonal which, against this one, is limited. The limit of this diagonal is the isolated module of the eastern block. That is how this piece gets into the geometry and occupies its place. Although this piece seems to float freely, it is part of a linked discourse where nothing is left at random.

The southern block also has its particular representation of the explosion. As well as the northern unit, the meeting between the two blocks is a point of domain of the geometry of the orthogonal grid. The north-western corner is not affected by the second geometry and is sheltered of the dislocation caused

by the explosion. Its shape is maintained under the armour of the straight angle, something which can be seen in the western and northern pieces of the block. However the edge of the northern block is modified by the second ordering. The last module has an ambiguous situation; it shows a movement which causes a slight movement towards the inner side of the block. In the diametrically opposite vertex we can see another movement. A module and a half of what it could be the rest of the southern side is opened and composes an obtuse angle with the western block. This is the continuing of the other edge, so it breaks the perimeter rectangle of the hypothetic block. Between both they define a diagonal which is secondary with respect to the principal, the one which crosses both blocks and which is perpendicular to that one.

What happens in the rest of the block? Two independent pieces mark the absent sides. One of them, is placed just 10 meters far from the northern block and could be interpreted as all which is left from the disappeared east side. The other is placed more separated from the rest of the block than the previous one; it is placed in the outer side of the hypothetic perimeter, just in the diagonal. So a hole is placed opposite to this piece; the opening in the north-western angle which communicates with the other block; against the full space we



da de una de las manzanas. Ésta determina un rumbo que, en su prolongación recta, atraviesa el paso existente en la otra para finalizar en su patio interior. El recorrido creado es un mecanismo interesante puesto que expresa una clara voluntad de coligar el exterior y el interior, casi, como si fueran la misma cosa. Con esta operación parece destilarse un criterio que tiende a la disolución de las fronteras entre estas dos categorías espaciales. Esto implica, aunque de manera parcial, que se rompe, en cierto sentido, con una organización en cuadrícula 'clásica' donde calle y manzana guardan la linealidad y mantienen una asignación determinada, la calle; lo vacío y lo externo, la manzana; lo lleno y lo interno.

Todo apunta a que la Siedlung Goldstein pueda tratarse de dos manzanas pero no de una parrilla. No propone una trama ortogonal que sirva de base ni a éstas ni a un crecimiento futuro. Son sólo dos unidades, sin la continuidad ni la repetición que le conferiría una trama. Se presentan, así, dos agrupaciones residenciales que tienen características comunes con las manzanas, pero que, también, manifiestan divergencias notables con éstas.

En las divergencias, es decir, en todo aquello que se aleja de la lógica de la manzana y, por supuesto de la trama ortogonal, toma importancia lo que podríamos denominar como segunda geometría. Ésta vendría definida por una metáfora, la de la explosión de las dos manzanas que saltan, así, en pedazos, aunque de forma parcial porque hay partes que quedan incólumes, otras, en cambio, desaparecen. Esta segunda geometría es la geometría singular. Una geometría que actúa como un dispositivo de ruptura con la ordenación

find the isolated piece. By this means the diagonal is reinforced, but also cut in its lineal continuity. The solution is the opposite of the one given in the northern block, where the diagonal got lost far away from the unit.

Why this happens? In order to answer this question we must surpass the limits of the lot and to take a look to a wider area which, undoubtedly, influences the project. A look to the mock up will be enough for seeing that it is not only limited to the space closer to the project, but it includes an area where, apart from a very sponged occupation of isolated single family detached houses and lineal blocks, two great forestall masses. These forestall masses together with the characteristic morphology of the area can explain the partial dissolution of the blocks and also the diagonal which gets through the project from vertex to vertex.

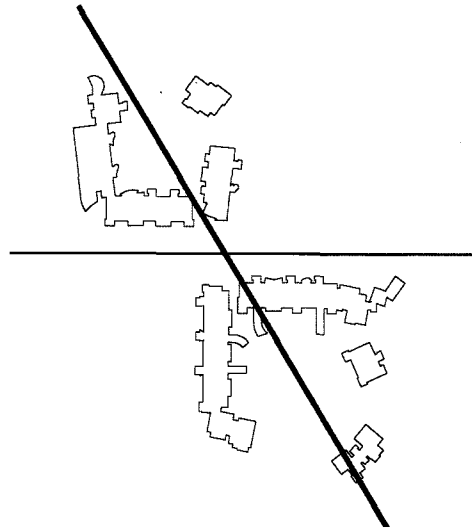
The project can be seen as patios opposite to wide forestall masses. From this perspective there is continuity between the Siedlung and the free outer space. But also in that outer landscape we find something more than trees, there are also many isolated buildings spread in the surroundings. These buildings constitute a morphology of disperse city in which the empty space is full of many small architectures. In this sense the fragments of the Goldstein, the pieces separated from the

blocks, can be understood like these small architectures which surround a great part of the intervention. So the initial blocks of the Siedlung, when they get in contact with an environment where everything is expanded, they dissolve and loose their closed shape. Only some parts of the Siedlung are stable, those which are nearer to the point in which both corners are faced, where a recognisable space of compact city is formed. In that point the corners, the street and the corridor from one side to another offer a repertory differenced from the context.

The diversity is a quality of the intervention done by F. Gehry. But this diversity, as we have seen, is done with sense and order. We can establish a reading which starts in one of the great forestall masses, follows with one of the patios, continues with the narrow corridors of the corners, gets through the "street" until getting to the other side, with a similar sequence. This is a diagonal which is built with the free space; the free spaces of the two forestall masses, and above all, with the space of the patios of the two units which compose the Siedlung. In this process the Siedlung Goldstein establish a relationship with the context from this second geometry by means of a mechanism of linkings. This quality is characteristic of the blocks in an open organisation, but not characteristic of the continuous grid of the block. The conditions of the disperse city have caused

general de una edificación perimetral que se ciñe al rectángulo. Tanto en la manzana norte como en la sur, desaparece, por lo menos, un lado, y se rompen, o quedan afectados, dos. Esto evidencia la profunda influencia de esta nueva armadura geométrica que llega a transformar lo que antes era cerrado e interior en abierto y exterior.

Aunque en apariencia pueda entenderse como una geometría sin orden, en realidad, la ruptura contiene un orden medido. Y esto es así porque presenta puntos de anclaje y reglas que confieren control a este juego de distorsiones. Para empezar, hay un punto fijo en el proyecto que resiste la dislocación, es el definido por las esquinas más cercanas de las dos manzanas y los bloques que construyen la calle peatonal. Aquí sólo se detecta la geometría del ángulo recto, la que podríamos denominar 'básica'. Ahora bien, a partir de este punto la deformación, como una onda expansiva que contamina la propuesta conforme avanza, se acentúa cada vez en función de su alejamiento del centro estático. No obstante, no perturba en todas direcciones por igual, sino que parece que hay una selección, y, por consiguiente, una jerarquía. Tiende a seguir una directriz, una línea que corre en dirección noroeste-sureste y que cruza la dos manzanas donde más próximas son; en los vértices enfrentados, es la diagonal, un trazo que se contrapone a la trama en cuadrícula. Pero, en los vértices es donde, también, se presenta la continuidad entre las calles y los espacios interiores de la anterior geometría. Es, por tanto, un punto donde se encuentran las dos geometrías. Un punto común de rotación, girando sobre él apuntamos a una u otra dirección como en la rosa de los vientos.



La diagonal no afecta por igual a las dos manzanas, es más, manifiestan efectos con marcadas diferencias. Si atendemos, por ejemplo, a la manzana norte, la más pequeña, sólo mantiene un único bloque fiel a la primera geometría; aquel que coadyuva a construir la calle central, es el bloque sur. El bloque oeste tiene un giro que evidencia la tendencia de la manzana a abrirse. Los brazos de la 'U' se separan, aunque este efecto es sometido a una relativa corrección por un desplazamiento del último módulo hacia el interior, movimiento que provoca un ligero cierre. El bloque se desarticula y se mueve, expresa, así, la violencia de la descomposición. Una violencia que se manifiesta, también, en el bloque este. Esta pieza forma parte del vértice común. Por tanto, asume la geometría ortogonal, aspecto que es visible en el

an unexpected jump in the project: the desegregation of the blocks in which its pieces gain a new meaning.

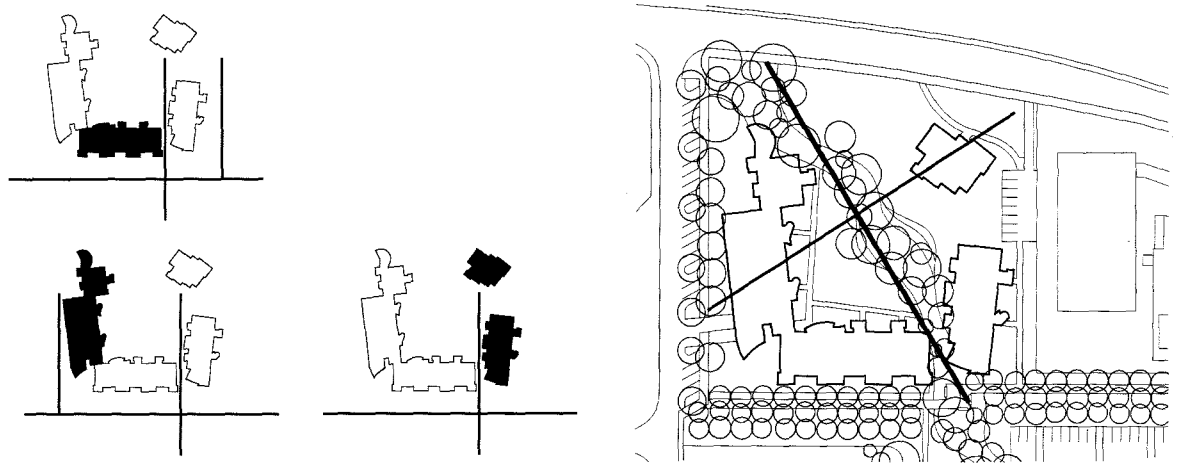
The sponging is introduced, as one of the qualities of the contemporary city, in order to produce an urban episode with a new shape. This would be the reason of the small pieces that we can see in both blocks, this pieces which seem to float in the middle of a space not so easy to describe. Despite their small size, their importance resides in the fact that they are part of the route of the diagonal. The change is clearly offered. The mutation of the block is evident and it shows an organisation which cannot be understood as a model, but as a more open organisation.

In the Goldstein the fragmentation is a quality which marks everything, and consequently it is needed for explaining this sort of crazy behaviour of the project. This fragmentation affects the horizontal view and makes it thicker. The surface is drilled, not only with differences of height above the sea level between different areas, separating green areas from pavement areas and earthy areas, but also, as it happens in the housing of the southern unit, building lower walls between the housing and leaving spaces for separating the lower floors from the common environments. This treatment of the floor makes the difference between one unit and the

other, as it could be seen in the shapes of the vegetation; one of the units is placed diagonally and the other along the inner perimeter. But there are also differences in the accesses; to the northern unit the access to the housing is done from the inner side, from the patio; to the southern unit the access is done from the outer side, from the streets. This sort of black and white game has at least two reasons.

One of the reasons is the confirmation of a relaxation between the inner and outer categories. In fact the Goldstein is not an ordering in block as it neither is an open ground plan in a strict sense. It is a continuous space in which the terms "inside" and "outside" are situations more relative than real, depending only on the position we choose for looking at it. We can feel ourselves outside even when we are in a theoretical inner space, for example, in the view that we have of the forestall mass from the patio or vice versa. The second reason is related to the heliotropism conditions; the orientation of the housing avoids the north. In the kina of house of the northern unit kitchen, dinner room and living room are aligned in the same facade. In the southern unit these elements are aligned in opposite facades. The living rooms of both units always avoid the north. Therefore the result of the blocks with northern and southern facades is strongly conditioned in this orientation. The

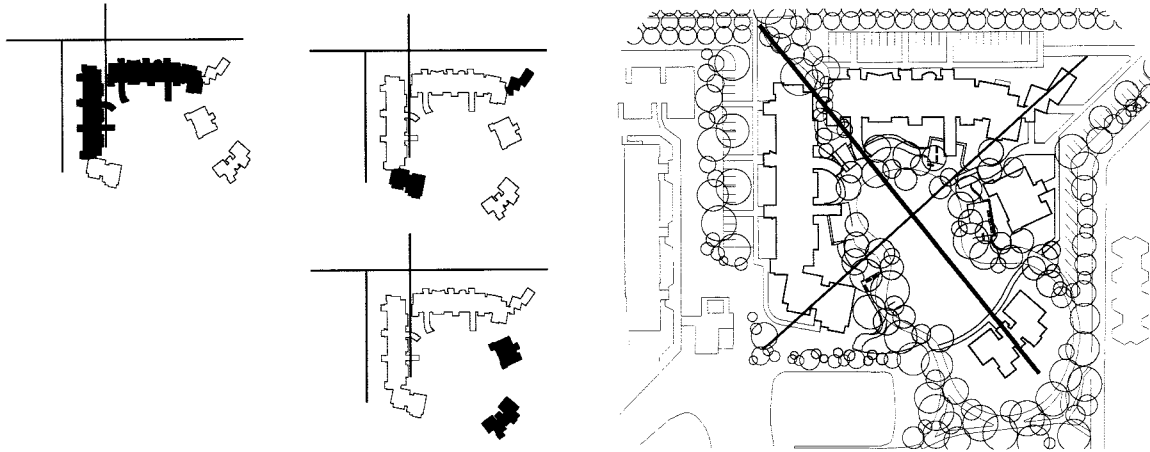
módulo tangente a la calle principal, al mantener la alineación. Pero, a partir del testero se abre y disloca su planta para entrar en geometría con el resto del bloque. No sólo queda afectado por la segunda geometría en esto, es un bloque menguado. Da la impresión de que un hipotético módulo extremo se haya separado del resto, y se presente como un elemento aislado entre el vacío circundante. Un vacío que se enfatiza con la ausencia del bloque norte. Éste ha desaparecido y no ha dejado ningún vestigio. La diagonal, con esta disposición, se afirma en lo 'no construido', nada interrumpe su prolongación. Una diagonal sobre el vacío, en la dirección de fuga, que se contrapone con el vértice construido, un lleno en la dirección centrípeta. Pero también se contrapone a su perpendicular, una segunda diagonal, menor, que, al contrario que ésta, es limitada. Su límite es el módulo aislado del bloque este. De este modo entra en geometría esta pieza y ocupa su lugar. Aunque parece flotar sin control, forma parte de un discurso muy trabado en sí, nada se deja al azar.



La manzana sur también tiene su representación particular de la explosión. De manera análoga a la unidad norte, el encuentro entre las dos manzanas supone un punto de dominio de la geometría de la malla ortogonal. La esquina noroeste no se ve afectada por la segunda geometría y queda protegida del desplazamiento que provoca la explosión. Se mantiene toda su forma bajo la armadura del ángulo recto, algo que se evidencia en los bloques oeste y norte de la manzana. No obstante, el extremo del bloque norte queda modificado por el segundo orden. En efecto, el último módulo tiene una situación ambigua, presenta un movimiento que provoca un leve desplazamiento hacia el interior de la manzana. En el vértice diametralmente opuesto, hay otro movimiento. Un módulo y medio, de lo que podría ser el resto del lado sur, se abre y compone un ángulo obtuso con el bloque oeste. Es el correlato del otro extremo, y se rompe, de este modo, el rectángulo perimetral de la hipotética manzana. Entre ambos definen una diagonal que es secundaria respecto a la principal, la que cruza las dos manzanas, y que es perpendicular a ésta.

¿Qué sucede en el resto de la manzana? Dos piezas independientes puntean, como vestigios, los dos lados ausentes. Una de ellas, muy vecina al bloque norte, separada unos 10 m, podría ser interpretada como todo lo que queda del desaparecido lado este. La otra, más distante que la anterior del conjunto de la manzana hasta el grado de estar situada en el exterior del perímetro hipotético, se sitúa justo en la diagonal. Así, se contrapone un hueco; la abertura en el ángulo noroeste que comunica con la otra manzana, contra un lleno; la pieza aislada. De esta manera afirma la diagonal, pero la cercena en su continuidad lineal. La solución es la contraria a la dada en la manzana norte donde la diagonal se perdía más allá de la unidad.

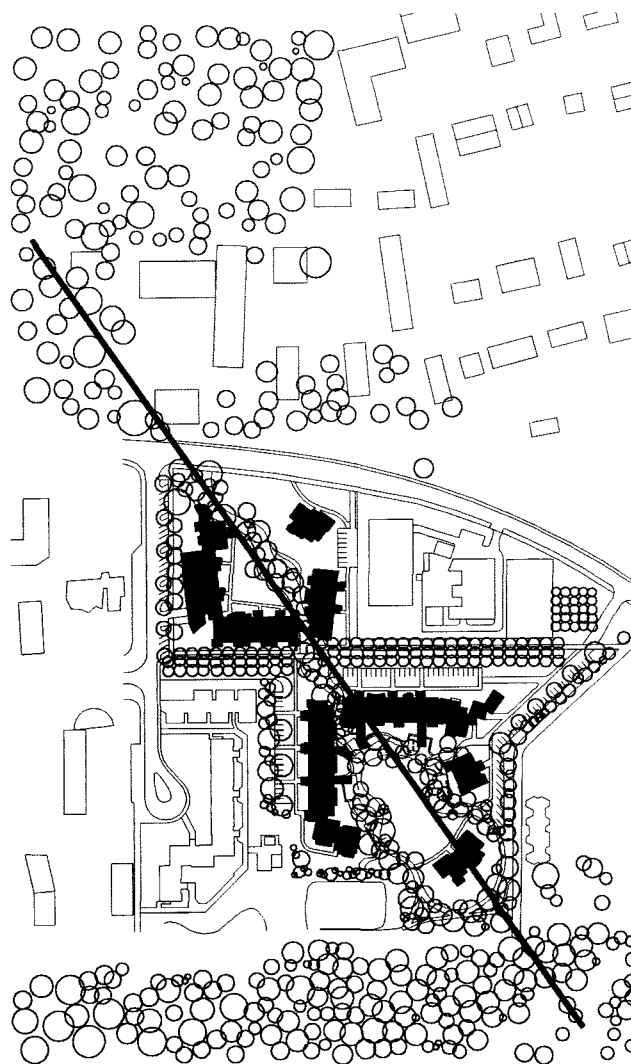
¿Por qué esto? Para poder responder a esta pregunta hay que trascender de los límites propios del solar y abarcar una zona más amplia que, sin duda, influye en el proyecto. Una mirada a la maqueta basta para



comprobar que ésta no se limita sólo al espacio más cercano al proyecto, sino que comprende un área donde se distinguen con facilidad, además de una ocupación muy esponjada de viviendas unifamiliares aisladas y bloques lineales, dos grandes masas arbóreas. Estas masas arbóreas junto con la morfología característica del área pueden explicar la disolución parcial de las manzanas y la diagonal que atraviesa el proyecto de vértice a vértice.

En efecto, el proyecto puede ser visto como unos patios que se abren a unas amplias plantaciones de árboles. Desde esta perspectiva hay una continuidad entre la Siedlung y el espacio libre exterior. Pero, además, en ese paisaje externo no sólo hay árboles, también existen numerosas construcciones aisladas que se despliegan por los alrededores. Constituyen una morfología de ciudad dispersa, en la cual el 'vacío' está trufado de muchas pequeñas arquitecturas. En este sentido, los fragmentos de la Goldstein, las piezas que se separan de los bloques, pueden ser interpretados como esas pequeñas arquitecturas que bordean buena parte de la intervención. Así, las 'manzanas' iniciales de la Siedlung, al entrar en contacto con un medio donde todo se dilata, se disuelven y pierden su forma cerrada. Sólo son estables algunas de sus partes. Aquellas más cercanas al punto donde las dos esquinas se enfrentan, donde se conforma un espacio reconocible de ciudad compacta. Ahí las esquinas, la calle y el paso de un lado a otro ofrecen un repertorio diferenciado del contexto.

La diversidad es una cualidad de la intervención realizada por F. Gehry. Pero una diversidad, como se ha visto, con sentido y orden. Se podría establecer una discreta lectura que empezase en uno de los gran-



des espacios arbolados, para continuar con uno de los patios, y una vez cruzado éste, encarar con los pasos estrechos de las esquinas, atravesar la 'calle' hasta pasar a la otra parte, con una secuencia similar. Una diagonal que se construye, sobre todo, con el espacio libre; el de las dos masas arbóreas y, sobre todo, el de los patios de las dos unidades que componen la Siedlung.

En este proceso la Siedlung Goldstein entabla una relación con el contexto a partir de esta segunda geometría mediante un mecanismo de entrelazamientos. Calidad que es propia de los bloques en una organización abierta y no de la manzana y su trama continua. Son las condiciones de la ciudad dispersa las que han producido un salto no esperado en el proyecto; el de la disgregación de los bloques cuyos trozos toman un nuevo significado.

Se introduce el esponjamiento, como una de las cualidades presentes en la ciudad contemporánea, para producir un episodio urbano con una nueva forma. Esta sería la razón de las pequeñas piezas que podemos encontrar en ambos, que parecen flotar en mitad de un espacio que no es fácil de decidir de qué se trata. A pesar de su discreto tamaño, su importancia se afirma en que forman parte de recorrido de la diagonal. El cambio se ofrece, así, explícito. Se hace evidente la mutación de la manzana y presenta una organización que ya no responde en todos sus términos a lo que podríamos entender por ese modelo, sino a organizaciones más abiertas.

En la Goldstein, la fragmentación es una propiedad que lo impregna todo y, por consiguiente, necesaria para poder explicar este, en cierto modo, comportamiento esquizoide del proyecto. Una fragmentación que afecta al plano horizontal, que con ella toma un grosor notable. La superficie se troquea, no sólo con diferencias de cota entre unas zonas y otras; separando áreas de tierra, de césped o pavimentadas, sino, como ocurre en las viviendas de la unidad sur, al erigirse muros bajos entre las viviendas y estos espacios para separar las plantas bajas de los ámbitos comunitarios. Un tratamiento del suelo que diferencia una unidad de otra, como se ha hecho evidente en las formas de la vegetación; una dispuesta en diagonal, la otra a lo largo del perímetro interior. Pero también hay diferencias en los accesos; a la norte se accede a las viviendas desde el interior, desde el patio. A la sur, desde el exterior, desde las calles. Esta especie de juego de negro y blanco tiene, al menos, dos motivos.

Uno es la confirmación, no tanto de las diferencias entre sí, que las hay, como de un relajamiento entre las categorías de interior y exterior. En realidad la Goldstein no es una ordenación en manzana como tampoco es una planta abierta en sentido estricto. Es, eso sí, un espacio continuo donde interior y exterior son situaciones más subjetivas que reales, dependiendo sólo de la posición que escojamos para verla. Podemos sentirnos en el exterior estando en un interior teórico, como la visión que se tiene desde el patio hacia las

blocks with eastern and western facades, except the west block of the southern unit, seem to follow the orientation of the previous ones. This same orientation in both units causes the differences in accesses, so a unit is accessible from the inside and the other from the outside.

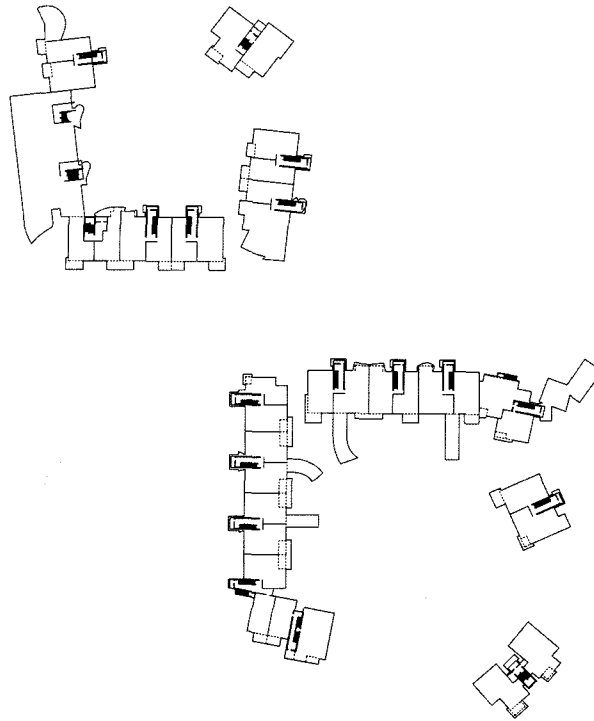
Although both units are different, in both we find points which are more compact than others. The points of concentration and the points of sponging create a small geography in which the blocks play an important role. Partially its shape depends on the shape of those ones. In the northern unit, for example, the blocks are not joined together; this unit is built without welding. One block gets near another without touching it, there is always a space between them; the space is narrow in the south-western vertex and wider in the south-eastern vertex because is the corridor to the wider street and to the second unit. The southern unit is different from the northern in this sense. Although the north-western vertex, which gives access to the great patio with trees, is resolved in a way very similar to the northern unit, that is, without touching it, the other two vertexes are formalised with the continuity of the building. The turn is not resolved then facing the two perpendicular blocks, but using the stair common to the two houses of the last module as a hinge. That is how a house turns and develops perpendicularly to the other, welded

by the common space. This is not a very common solution in the block orderings, in which the corner solutions adopt a wedge shape. Also the changes of direction in the open ground plans which turn whole modules are not very usual. These solutions seem to come from the geometry of the dislocation. This dislocation has affected this module because of the freed energy and it has bent over itself.

This dislocation also affects the cornice line which varies from three to four floors plus the building works of the terraces. The blocks are not prisms now. Moreover the deformations of the facades also tend to adapt this geometry. In fact, in the facades, like in a mirror, the two geometries which dominate the composition, are reflected. The facades are shown as products of two overlapped views; a back plain view with rectangular windows in the orthogonal level. A second metallic, rouge, bent view which reflects the dislocation. Moreover this last one corresponds to the common spaces, while the quiet geometry is showed in housing. Two basic elements of the lineal block are split this way.

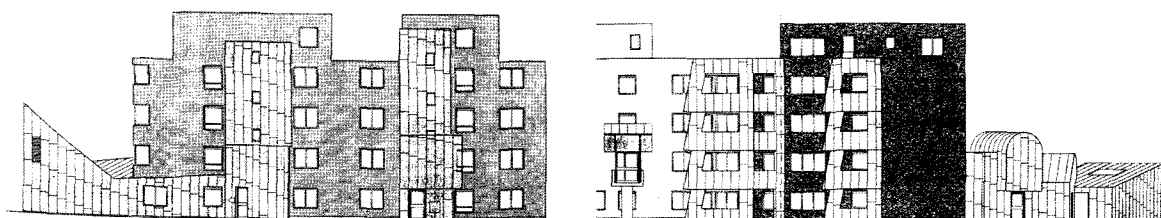
Although the lineal block is not always maintained. The rules of the project have broken the block in the points where the sponge executes its strength. In the northern unit, in the western block, a module is offset from the rest; it comes

arboledas, o viceversa. El segundo por qué está relacionado con las condiciones heliotrópicas; todas las viviendas evitan, en su orientación, el Norte. El tipo de vivienda es pasante, en la unidad norte; cocina y estar comedor están alineados a la misma fachada. En la sur, están en fachadas opuestas. Los estares, en ambas unidades, siempre evitan el Norte. Así pues, el resultado de los bloques con fachadas norte y sur están fuertemente condicionados en esta orientación. En menor medida lo están los bloques con fachadas oeste y este que parecen seguir, con la excepción del bloque oeste de la unidad sur, la adoptada por los anteriores. Esto provoca que la orientación al ser la misma, tanto en la unidad norte como en la sur, unos bloques tengan el acceso desde el exterior y otros desde el interior.

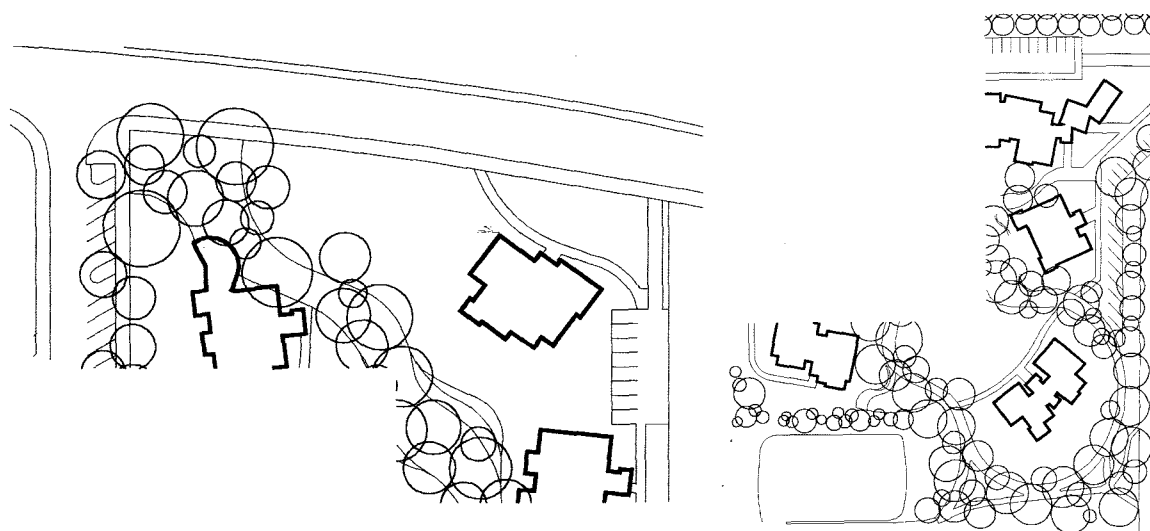


Aunque son diferentes las dos unidades, en ambas hay puntos más compactos que otros. Puntos de concentración y puntos de esponjamiento crean una pequeña geografía en la cual los bloques juegan un rol importante. En gran parte su forma depende de la forma de estos; de sus maclas y de sus acoplamientos. En la unidad norte, por ejemplo, los bloques no se unen unos con otros, se construye, digámoslo así, sin soldaduras. Un bloque se aproxima al otro sin tocarse, entre ambos hay siempre un vacío; en el vértice suroeste, estrecho, en el sureste, más amplio porque es el paso a la calle ancha y a la segunda unidad. La unidad sur se manifiesta diversa, en este sentido, respecto a la norte. Aunque en el vértice noreste, el que da acceso al gran patio arbolado, se soluciona de manera similar a la unidad norte, esto es; sin juntarse, los otros dos vértices se formalizan con la continuidad de la edificación. El giro no se resuelve, pues, enfrentando dos bloques perpendiculares entre sí, como hasta ahora, sino que es resuelto utilizando la escalera común a dos viviendas del último módulo como charnela. De este modo una vivienda gira y se desarrolla en perpendicular a la otra, soldadas por el espacio común. No es una solución muy corriente en las ordenaciones en manzana, cuyas soluciones en esquina asumen la forma de una cuña, ni en los cambios de dirección en las plantas abiertas que giran módulos completos. Esta solución parece devenir más de la geometría de la dislocación. Una dislocación que ha afectado a este módulo por la energía liberada y se ha doblado sobre sí.

Una dislocación que también afecta a la línea de cornisa que varía de tres a cuatro plantas, más las construcciones en las azoteas. Los bloques ya no son prismas. Pero más aún, las deformaciones de las fachadas también tienden a recoger esta geometría. En realidad en las fachadas, como en un espejo, se ven reflejadas las dos geometrías que dominan la composición. Las fachadas se muestran como productos de dos planos superpuestos; un plano más retrasado, liso, con ventanas rectangulares, el plano de la ortogonalidad. Un segundo plano, sobresaliente, rugoso, metálico, con pliegues, que refleja la dislocación. Además, este último corresponde a los espacios comunes, mientras que la geometría tranquila se manifiesta en las viviendas. Se separan, de este modo, los dos elementos básicos del bloque lineal.



Ahora bien, el bloque lineal no siempre se mantiene. Las reglas del proyecto han roto el bloque en los puntos donde la esponjosidad ejerce su fuerza. En efecto, en la unidad norte, en el bloque oeste un módulo se desliza respecto al resto, se adelanta hacia el patio y rompe, de esta manera, el prisma continuo. Pero es en el bloque este donde un módulo, no ya se desliza sino que se desplaza de su sitio y se separa del bloque, es el vértice noreste. En la unidad sur se intensifica aún más. En el lado este un módulo también se ha separado y se presenta ahora aislado, como si el bloque se escindiera. No es un solo módulo, hay otro más aislado, que marca el vértice sureste. La imagen que provoca esta dispersión es como si el bloque se segmentara en trozos que van dispersándose por los alrededores, como los restos de un naufragio o de una explosión.



No es sólo una cuestión de 'desgajamiento', el segundo módulo, el más alejado del vértice macizo, con este proceso ha mutado. Este cambio también lo podemos encontrar en el módulo aislado de la unidad norte. Si comparamos estos dos con el primer módulo aislado de la unidad sur, es fácil comprobar que hay un rasgo diferenciador que es importante. En este último, los muros laterales, aquellos que resuelven la ley aditiva; el adosamiento a otros módulos, se mantienen rectos de tal manera que todavía conservan esta ley. Mientras que los muros de los otros dos módulos han variado su forma; ya no son rectos, ahora dibujan líneas quebradas intencionadas. Entrantes y salientes, que en la unidad norte son más comedidos que en la sur,

towards the patio and breaks the continuous prism. But is the eastern block in which a module moves from its place and is separated from the block; we are talking about the north-eastern vertex. In the southern unit this process is even more intense. In the eastern side a module has also been separated and now it is presented isolated, as if the block has been cut. It is not only one module, there is another one even more isolated which marks the south-eastern vertex. The image caused by this dispersion is as if the block was segmented in pieces which are spread in the surroundings, as the remains of a sinking or an explosion.

This is not only a question of separation, the second module, the one which is farer from the solid vertex, has mutated with this process. We can also find this change in the isolated module of the northern unit. If we compare these two modules with the first isolated module of the southern unit, it is easy to see that there is an important difference. In this last module the side walls, those which resolve the additive law (the joining with the other modules), are maintained straight so they still keep that law. Meanwhile the walls of the other two modules have varied their shape; they are not straight now, actually they draw intentional broken lines. The in and out pieces which are more subtle in the northern unit, in the

southern unit try to emphasise the singularity and the difference with the rest. By this process the modules gain body. They are not elements of the garden-city, they are pieces of blocks which are different from them because of their shape and which adopt an own "nature". They cannot get back to the group because they have changed, and in this change they have break the relationship rules. They are modules with own meaning, not because the derivation of isolated buildings (although the image of Schloss is present), but because of the separation of the lineal blocks when they are tensed by the centrifuge strengths of the diffusion; the strengths of the diagonal in this case. They are elements with own character.

In the case of the Siedlung Goldstein the model of blocks, and not the model of a grid where the orthogonally element dominates, shows a partial change based on a new geometry: the diagonal line. This diagonal is derived from the context. This diagonal surpasses the limits of the project in order to be oriented to different sections of a diffuse peripheral area. But these sections are specific sections, two great forestall masses, which as if they had a notorious gravity force, are able to break the hypothetic starting unit, the block, making it change in an amazing way.

tratan de acentuar la singularidad y la diferencia con el resto. Los módulos, de este modo, toman 'cuerpo'. No son elementos de ciudad jardín, son trozos de bloques que se distancian de estos en sus formas y adquieren una 'naturaleza' propia. Ya no pueden regresar a la agrupación porque han cambiado, y en este cambio han roto con las reglas relacionales. Son módulos con significado propio, no por derivación de edificaciones aisladas, (aunque esté presente la imagen del Schloss), sino provocado por el desgajamiento de los bloques lineales cuando son tensados por las fuerzas centrífugas de lo difuso; de la diagonal en este caso. Son, así, elementos con carácter propio.

Así pues, en el caso de la Siedlung Goldstein el modelo de manzanas, que no de una cuadrícula donde domina la ortogonalidad, presenta un cambio parcial a partir de una nueva geometría; la diagonal. Una diagonal que deriva del contexto. Trasciende, así, de los límites del proyecto para orientarse hacia partes diferentes de una periferia deslavazada. Pero que no son partes cualesquiera, sino dos grandes arboledas que como si estuvieran provistas de una notable fuerza gravitatoria son capaces de romper la hipotética unidad de partida, la manzana y hacerla mutar de manera inusitada.



Los patios abiertos.