

Arqueología industrial en Las Palmas de Gran Canaria durante la Restauración: "La arquitectura del pan"

El presente artículo es el resumen de un estudio, investigación y búsqueda de la arquitectura industrial relacionada con el mundo de la panadería y molinería en el casco urbano de la capital grancanaria.

AMARA MARÍA FLORIDO
CASTRO (*)

nes relacionadas con el proceso "industrializador" y cuyos restos se han perdido en gran parte, o se hallan en proceso de desaparición.

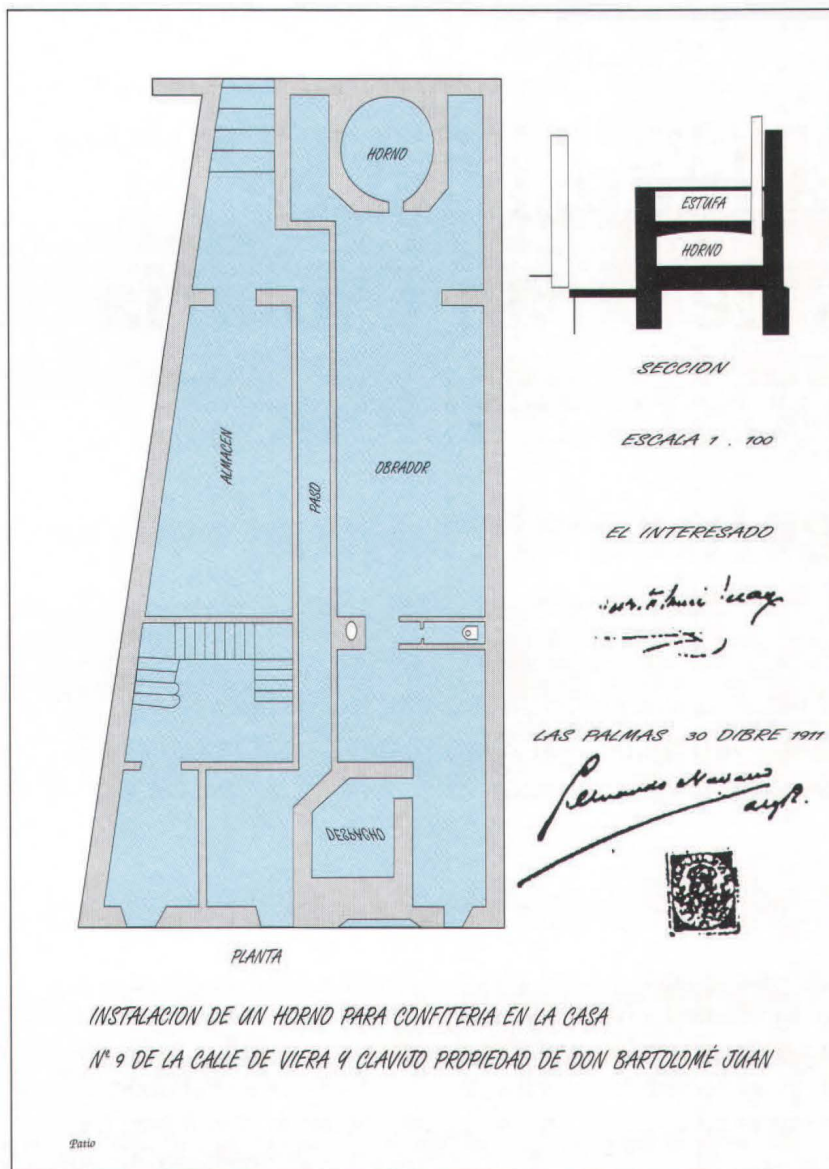
Si durante este siglo los esfuerzos para conservar el patrimonio cultural isleño se han dirigido hacia las obras de valor artístico (iglesias, monumentos conmemorativos, orfebrería, etc.), los restos del patrimonio industrial han quedado injustamente olvidados. Patrimonio que, por desconocido, no ha sido suficientemente valorado en su justa medida. De hecho, ha sido la ignorancia la que ha provocado la destrucción sistemática de un gran número de vestigios irremplazables desde el punto de vista material. Esta circunstancia se agrava más todavía en el área geográfica que comprende nuestro estudio: la ciudad de Las Palmas de Gran Canaria, con-

vertida en el centro industrial y económico de la isla.

La actividad económica más importante durante el período restauracionista, en el caso de esta ciudad, la constituyó la molturación de cereales y la transformación de éstos en productos aptos para el consumo humano, es decir: harina, gofio, pan, dulces,... . A pesar de la significación que alcanzó este sector alimenticio, todavía no se había realizado, hasta este momento, un análisis minucioso de dicha actividad industrial, que hemos sintetizado con la figura casi literaria de "arquitectura del pan". Bajo este epígrafe se han incluido aquellas industrias vinculadas, directa o indirectamente, con la elaboración de productos panificados y harinados: panaderías, molinerías, fábricas de pastas alimenticias y confiterías.

OBJETIVOS

El objeto fundamental de este trabajo de investigación es sentar las bases de un proyecto de reconstrucción de un aspecto concreto de nuestro pasado que ha sido marginado a lo largo de la historia. Me refiero a aquellas manifestacio-



METODOLOGIA

La Arqueología Industrial

Antes de introducirme en el aspecto metodológico sería conveniente establecer, en primer término, la definición y contenido de esta nueva y sugerente disciplina.

El historiador británico **Angus Buchanan**, uno de los pioneros en los estudios sobre la materia, la definió como “un campo de estudio preocupado por la investigación, inspección, registro y, en algunos casos la preservación de los monumentos industriales” (1). Entendiendo por “monumentos” aquellos vestigios materiales (muebles e inmuebles) que tengan valor para la historia de la ciencia y de la técnica. La define, por tanto, como una historia eminentemente práctica, sin limitaciones temporales. A todo ello se le une el carácter interdisciplinar, al confluir en ella tanto la historia social como la económica, del arte, el urbanismo,

Como vemos, la A.I. tiende a la historia total, superando así la fragmentación. Y, en este sentido, rompedor de la ciencia entendida como compartimento estanco, el que la convierte en más actual, en consonancia con los cambios a los que se está viendo sometido el discurso académico.

Respecto a sus **orígenes**, se ha adoptado como fecha oficial el año 1962, al destruirse la Euston Station de Londres construida entre 1835 y 1839. A raíz de este suceso dio comienzo un movimiento de sensibilización

La ingente documentación inédita encontrada al respecto, así como la ausencia de trabajos sobre la materia han sido los argumentos principales para la elección de un tema tan novedoso en nuestras islas como el de la industria panadera y molinera, desde la óptica de la Arqueología Industrial.

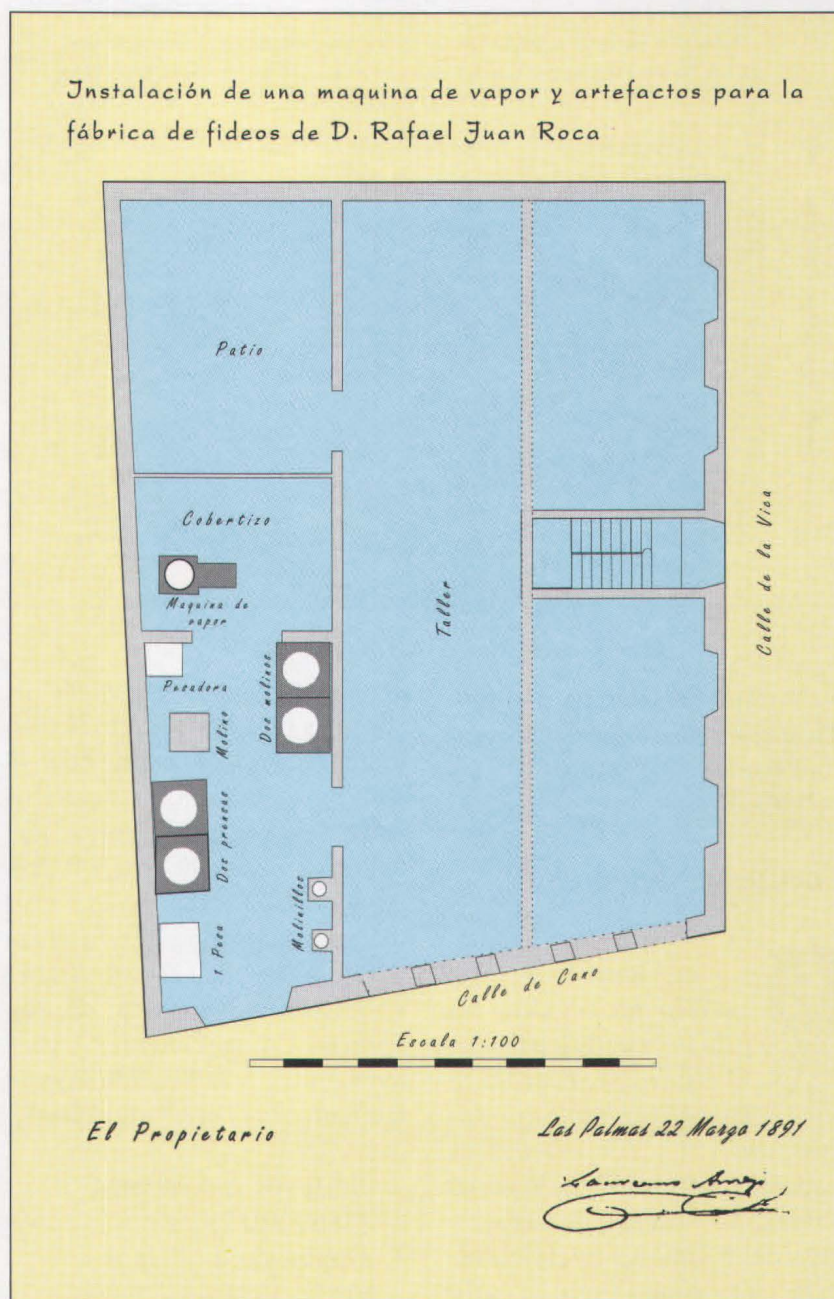
Los objetivos planteados al inicio de la investigación fueron los siguientes:

- Atraer la atención hacia un patrimonio olvidado durante años e integrarlo en el panorama histórico-económico de su época.

- Registrar los vestigios materiales, conservados o no, a través de las diversas fuentes impresas y manuscritas. Y que permita establecer una visión, lo más exacta posible, de la significación y evolución histórica de esta actividad industrial a todos los niveles: tecnológico, artístico, humano, arquitectónico, etc.
- Recoger todas aquellas imágenes que todavía existan y estudiar su estado de conservación, así como posibles propuestas para la reutilización del patrimonio arquitectónico industrial.

y revalorización de los restos del patrimonio industrial británico. Patrimonio que a partir de entonces comenzó a ser considerado como un bien cultural, objeto de análisis y protección. El interés por la Arqueología Industrial se extendió por toda Europa a partir de los años 70 motivado en gran medida, por las iniciativas de sociedades y agrupaciones locales dedicadas a la salvaguardia de los restos del pasado industrial.

El problema de la defensa de dicho patrimonio pasa por tratar de dar una solución actual a una edificación del pasado resolviéndose con distintos tipos de intervenciones (2). La actuación en la recuperación de estos bienes no es un fin en sí mismo sino un medio. En primer lugar, constituye un factor importante para el desarrollo local de aquellas regiones afectadas negativamente por el proceso de reindustrialización, al estimular la actividad económica. Por otro lado, se propone este legado material como parte integrante de los circuitos turístico-culturales. Finalmente, se adjunta la posibilidad de utilizar este patrimonio con fines museísticos: Museo alemán de la Mina (Bochum) o Parque-Museo de Ironbridge, entre otros (3). Este último, declarado en 1986 Patrimonio de la Humanidad, conserva en su emplazamiento original la instalación industrial y el equipamiento primitivo con el que se reproduce por parte de artesanos el proceso de producción tal y como se realizaba en el siglo pasado. Este concepto de "museo en movimiento" constituye el modelo casi perfecto de museo industrial, teniendo una aceptación cada vez mayor en la política museística en su conjunto. Dentro



de estas propuestas se incluyen los ecomuseos y los Museos de la Ciencia y de la Técnica.

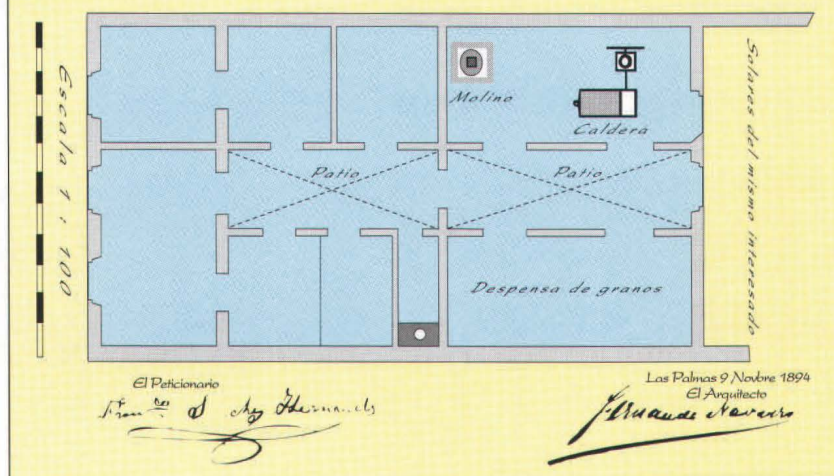
No se deben olvidar las posibilidades pedagógicas de esta ciencia al fomentar la observación, la creatividad y la reflexión del alumno que se convierte en parte activa de su educación.

Finalmente debo hacer referencia a los movimientos de carácter mundial como el **Comité Internacional para la Conservación del Patrimonio Industrial**

(T.I.C.C.I.H.), organismo que aglutina a las asociaciones nacionales de Arqueología Industrial repartidas por todo el mundo. Desde 1978, fecha de su fundación, organiza congresos periódicos que suponen un marco de encuentro de los estudiosos en la materia, al mismo tiempo que se dan a conocer los avances y proyectos más recientes sobre la rehabilitación de estos bienes.

En definitiva, la A.I. supone un **avance histórico** por cuanto significa el replanteamiento

Planos de la instalación de una máquina de vapor y motor aplicada a un molino harinero de D. Fco. Sánchez Hernández en la parte posterior de la cara nº 66 de la carretera al Dique Norte Puerto de la Luz



- Copia de Planos (1920-1931)
- Policía y Ornato
- Abastos.

Concerniente a la Sección Policía, la serie documental Duplicado de Planos (Memorias).

Destaco por su importancia la serie **Edificios Industriales** donde se contienen los proyectos sobre las instalaciones de fábricas vinculadas con la materia objeto de estudio. Dichas **solicitudes** están configuradas por una Memoria Descriptiva donde se especifican las características formales de la industria que se pretende establecer, acompañada de los pertinentes informes, actas de reconocimiento y acuerdos municipales que conducen en última instancia a la autorización de la industria o, en su caso, al desistimiento o suspensión de la misma. La documentación manuscrita suele complementarse con uno o varios planos donde se detallan de modo gráfico las características del local, ajustándose a una tipología definida y con escasas variaciones.

Una vez cotejado el total de peticiones presentadas ante la autoridad local se obtuvieron los siguientes resultados:

- Panaderías.... 88 solicitudes
- Molinerías..... 43 solicitudes
- Fáb. de Pastas Alimenticias.... 8 solicitudes
- Confiterías..... 5 solicitudes
- Indus. Fab. Harina de Plátano..... 2 solicitudes

Junto a estas solicitudes se contemplan las denuncias relativas a las molestias, humos y trepidaciones que generaban o podrían llegar a generar el equipamiento mecánico. Estas car-

de nuestro pasado para entender mejor nuestro presente y definir así nuestro futuro (4).

Fuentes y Métodos

El planteamiento de este estudio ha seguido las pautas ya codificadas por Massimo Negri en su libro *L'Archeologia Industriale* (5) y continuadas en España por Inmaculada Aguilar Civera. El proceso de elaboración del mismo se inició con la redacción de unas fichas, a partir

de las fuentes impresas de la época, sobre las solicitudes de industrias relacionadas con el pan en la capital grancanaria entre 1869 y 1931, aproximadamente. Para ello cotejé la documentación relacionada con dichas manifestaciones industriales custodiada en el Archivo Histórico Provincial de Las Palmas. Concretamente, y pertenecientes a la Sección Ayuntamiento, las series siguientes:

- Edificios Industriales (1869-1922)
- Duplicado de Planos (1888-1925)

"TAMARAN"

Fábrica de Productos alimenticios

de LUIS CORREA MEDINA

<p>GALLETAS</p> <p>Esta fábrica, dotada de todos los adelantos más modernos y dirigida por personal competente, efectúa todas las operaciones mecánicamente, única forma de obtener un producto bueno, pulcro y barato.</p>	<p>SOPAS.</p> <p>Las ampliaciones últimamente llevadas a efecto en esta fábrica, elevando su producción en más de 500 por 100, demuestra bien claro la bondad de sus productos.</p>
--	--

Fábricas: Alcaravaneras, calle K. - Teléfono núm. 372.

Depósito: Calle Mayor de Triana, núm. 42. - Teléfono núm. 290.

Apartado 147. - LAS PALMAS DE GRAN CANARIA

tas de protesta firmadas por los vecinos colindantes a la edificación fabril, podían llevar a transformar la altura de la chimenea o la ubicación del utilaje industrial.

Una vez concluida esta fase inicial procedí a la consulta de la prensa escrita durante los casi 100 años que comprende esta investigación. Para ello acudí a la Hemeroteca de El Museo Canario donde revisé los principales periódicos editados en Las Palmas de Gran Canaria desde mediados del siglo XIX hasta el primer tercio de la presente centuria: *La Verdad*, *El Liberal*, *El Tribuno*, *Diario de Las Palmas* y *La Voz Obrera*, entre otros.

A continuación se abordó la labor de recopilación de todo aquel material bibliográfico disponible relacionado con la Arqueología Industrial. La Biblioteca del Museo de la Ciencia de Londres conserva uno de los fondos bibliográficos más completos sobre el tema, por lo que su visita se hacía imprescindible. Gracias a la financiación económica del Excelentísimo Ayuntamiento de Las Palmas de Gran Canaria a través de la concesión de una beca de investigación de la Fundación Universitaria se me facilitó el traslado a la capital británica, donde procedí a la labor de fotocopiado y traducción de los ejemplares más interesantes.

Una vez en Las Palmas continué la tarea bibliográfica en bibliotecas de diversas instituciones: El Museo Canario, Edificio de Humanidades, Facultad de Geografía e Historia de la Universidad de La Laguna, Cámara Oficial de Comercio, Industria y Navegación de Las

SOLICITUDES DE INSTALACIONES DE INDUSTRIAS

Gremios	Abrobadas	Denegadas	No consta resolución	Desestimadas	TOTAL
Panaderías	41	3	43	1	88
	47%	3%	49%	1%	60%
Molinerías	23	2	16	2	43
	53%	5%	37%	5%	29%
Fabricas de pastas alimenticias	4		4		8
	50%		50%		5.4%
Confiterías	3		1	1	4
	60%		20%	20%	3.4%
Industrias preparación harina platano	2				2
	100%				1.3%
TOTALES	73	5	64	74	146

Palmas,... . Los puntos de interés se centraron, fundamentalmente, en los aspectos históricos, sociales y económicos del archipiélago canario, en general, y de la ciudad capitalina, en particular.

Asimismo, mantuve contacto con los gobiernos autónomos vasco, catalán y andaluz que, amablemente me suministraron información relativa a los congresos y jornadas sobre Arqueología Industrial convocadas a nivel nacional.

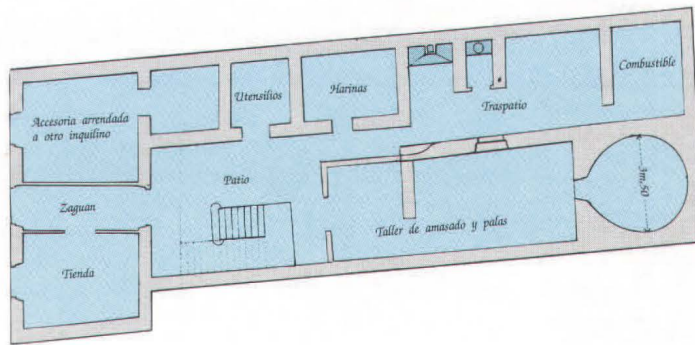
El segundo paso establecido por Massimo Negri en el desarrollo del proceso investigador consiste en la **comprobación** de la existencia y localización de los restos que conservamos. Es decir, verificar "*in situ*" el estado actual de los restos materiales, labor que se ha visto dificultada por el extraordinario

crecimiento urbanístico de la ciudad. Por otro lado, la información contenida en las fuentes manuscritas e impresas es muy imprecisa en lo que respecta a la situación geográfica de las instalaciones. En este sentido, el recurso a las **fuentes orales** desempeña un papel fundamental en este cometido. Me refiero al contacto directo con los protagonistas del proceso industrializador o con aquellos que todavía mantienen viva en su memoria cómo funcionaban las industrias y dónde se localizaban, en caso de que éstas hubieran desaparecido.

Seguidamente registré en un **catálogo** todas aquellas imágenes que he ido localizando a lo largo del trabajo de campo.

Finalmente, abordé el análisis histórico, arquitectónico y social de las "industrias del pan"

Rehabilitación de un horno de cocer pan instalado de antiguo en la casa nº 45 del Pase de San José propia de D^a Antonia Navarro Sortinom Vda de Rodríguez. Arrendatario D. Celestino Sanchez Guedes



El Peticionario

Las Palmas 14 Agosto 1903

Celestino Sanchez Guedes

en la ciudad capitalina durante el período restauracionista.

ANÁLISIS GENERAL DE LAS “INDUSTRIAS DEL PAN”

Las Ordenanzas Municipales de 1888 incluían a las industrias relacionadas con la elaboración de productos panificados y harinados dentro de la categoría de “Establecimientos insalubres, incómodos y peligrosos” (6), objeto de especial atención por parte de las autoridades, cuya principal amenaza era el peligro de incendio así como el humo y trepidaciones que podía ocasionar el equipamiento mecánico.

Las industrias de esta naturaleza solían ser de pequeñas dimensiones al estar integradas en unas estructuras preexistentes, cuyas características espaciales dificultaban la realización correcta de las tareas de elabo-

ración y venta de los alimentos. En este sentido no podemos establecer una tipología organizativa común para todas ellas ya que ésta viene determinada por las características propias del proceso de producción. De este modo, las panaderías disponían de una serie de dependencias anexas al horno entre las que sobresalen el taller de amasado y palas, el depósito de harina, el de combustible y el despacho de venta. El resto de las industrias contaba con una distribución más sencilla.

Si bien existen diferencias en cuanto a la configuración interna, en función de la complejidad arquitectónica se pueden distinguir:

- 1.- Viviendas particulares de una planta (casas terreras), en las que se instalaban los utensilios propios para ejercer la industria.
- 2.- Casas de 2 ó 3 plantas cuyo piso inferior estaba ocupado por una instalación fabril.
- 3.- Industrias propiamente dichas, es decir, inmuebles construidos expresamente para la elaboración y venta de los productos ali-

menticios. Los establecimientos especializados comenzaron a tener una mayor aceptación a partir de la segunda década del siglo XX, aunque ello no conllevó la desaparición definitiva de los dos modelos anteriores.

Según se desprende de las solicitudes analizadas, las **técnicas artesanales** dominaron durante casi toda la época restauracionista, si bien el aumento de la demanda de estos artículos hizo necesaria la aplicación de motores a los mecanismos tradicionales de producción.

Respecto a la **localización** de las industrias se observa una distribución homogénea por lo que a las panaderías y molinerías se refiere, determinada por la significación de los productos elaborados: pan, harina y gofio. El resto de establecimientos deben ser catalogados en un segundo término, no sólo por sus niveles productivos (muy inferiores a las anteriormente mencionadas) sino, sobretodo, por la incidencia en el panorama urbanístico en general que queda reducido a manifestaciones muy puntuales y limitadas.

Por regla general los solicitantes de las industrias solían ser los propietarios de los inmuebles quienes, por iniciativa propia, aspiraban a continuar o dar comienzo la actividad que se trata. A excepción de las pertenecientes a la construcción de la Sociedad Canaria de Molinería y Panificación y del edificio perteneciente a la Asociación de fabricantes de pan de Las Palmas (1900 y 1904 respectivamente), el resto de las peticiones registradas aluden a peticiones de poca importancia destinadas al consumo local.

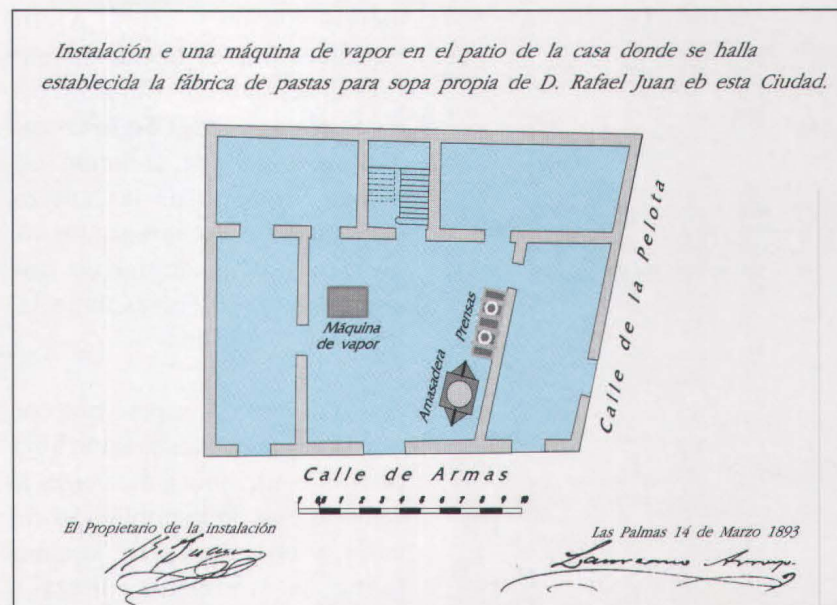
CONCLUSIONES

A tenor de los resultados obtenidos en el presente trabajo de investigación se pueden extraer las siguientes conclusiones:

En primer lugar, el **carácter atomizado del sector molinero y panadero** y de las industrias que de éste se derivan: confiterías y fábricas de pastas alimenticias. La ausencia de un espíritu industrial que favoreciera la inversión económica y las deficiencias estructurales de la isla generaron la disgregación geográfica de estas instalaciones. Este fenómeno marcha paralelo a la evolución de la demanda social que se verá en cierto modo modificada por la construcción del Puerto de La Luz que actuó como foco de atracción poblacional durante este período.

En segundo término, se puede concluir que la “industrialización”, en materia de “arquitectura del pan” no vino acompañada de una fisonomía arquitectónica propia siendo, en la mayor parte de los casos analizados, **industrias integradas en edificios y viviendas ya construidos**, ocupando sus plantas bajas, y sin afectar a la estética y función del inmueble. No existe una diferenciación arquitectónica en las instalaciones fabriles respecto al resto de edificaciones urbanas.

Por lo que a los **ejecutores de los planos** se refiere, destaca la presencia de arquitectos del prestigio de Fernando Navarro, con un total de 50 planos elaborados, y Laureano Arroyo, autor éste último de 38. Junto a estos arquitectos sobresalen,



aunque en menor medida, nombres como Laforet, Cirilo Moreno, Francisco de la Torre y Rafael Massanet, en número que no supera la docena. Mención especial merece la participación de ingenieros y peritos industriales como Julio Trujillo y Manuel González.

El **predominio de las técnicas artesanales** así como la **ausencia de una mano de obra cualificada**, características que afectaron no sólo a las condiciones físicas en que se desarrollaba el trabajo, sino a la calidad del producto final elaborado. Artículos como el pan y el gofio, a pesar de constituir la base de la dieta alimenticia de la población, carecían de unas condiciones óptimas para el consumo humano, lo que motivó reiteradas denuncias por parte de los consumidores (7). Por otra parte, este tipo de industrias eran de carácter familiar cuyo capital económico era muy reducido, lo que dificultaba la modernización de las instalaciones. Sin embargo, en ocasiones las industrias alcanzaron un importante nivel de especialización, contando con perso-

nal asalariado y sus propios sistemas de transporte.

Otro aspecto a destacar lo que constituye la **dependencia del exterior** en cuanto a materias primas y utillaje industrial, lo que generó el establecimiento de relaciones comerciales con importantes firmas españolas y europeas como la catalana José Jover y la casa Marshall & Sons de Gainsborough.

Desde la óptica de la Arqueología Industrial asistimos al **abandono generalizado de la función industrial original**. Lo que conlleva, en la mayor parte de los casos, la destrucción sistemática del inmueble. Del montante total de instalaciones analizadas únicamente continúan en funcionamiento cuatro panaderías: La Alemana (Ventura Ramírez, núms. 8-12), Santos Morales (Sor Brígida Castelló), Ruano (Barrio S. Cristóbal) y la ubicada frente al antiguo cine Cuyás. Por lo que a las molinerías respecta, la creación en los años 50 de la fábrica Harinera Canaria (HARICANA) supuso la desaparición total de las mismas. El resto de industrias han



mercialización y venta. A ello hay que unir el hecho de que los edificios industriales, al carecer de cualidades estéticas, no han recibido una atención especial por parte de las autoridades quedando integrados en el mercado especulativo que antepone los intereses materiales a los históricos.

En definitiva, espero que con este trabajo de investigación haya podido contribuir a despertar la sensibilidad de la población canaria, y en especial de la capitalina, hacia el valor cultural e histórico de nuestro patrimonio industrial. Patrimonio que ilustra una parte desconocida de nuestra historia más reciente y cuya destrucción supondría la desaparición de la fuente básica de información de las actividades que configuran la ciudad que hoy conocemos.

Por todo ello son importan-

PANADERIA
— DE —
ADELAIDA HERNANDEZ DENIZ
VIUDA DE J. CABRERA LEZCANO

Elaboración mecánica
de PAN FINO y MANTECA,
ENSAIMADAS
y todo lo concerniente al
ramo de Panadería.

REPARTO A DOMICILIO

DESPACHO EN LA FABRICA:
Calle 9, 1.º, núm. 4, esquina Y.
PUERTO DE LA LUZ
(GRAN CANARIA)

sufrido una evolución regresiva provocada por la tecnificación del proceso de producción y el aumento de las importaciones lo que provocaron la destrucción de un elevado número de ellas al no poder hacer frente a las nuevas técnicas de co-

tes las iniciativas que conlleven la recuperación y rehabilitación de aquellos objetos y construcciones industriales, del mismo modo que hoy se protegen los restos arqueológicos y bienes artísticos, como señas de nuestra propia identidad.

NOTAS

- 1.- **Buchanan, R.A.:** «*The Theory and Practice of Industrial Archaeology*», Bath University, The Bath Conference on Industrial Archaeology, 1967.
- 2.- **Cereceda, M. L.:** «*Intervención sobre el Patrimonio Industrial edificado con fines culturales*» en Actas de las I Jornadas Ibéricas del Patrimonio Industrial y la Obra Pública, Sevilla y Motril, 1990.
- 3.- **Ironbridge Telford & The Wrekin** (The Visitor's Guide), Great Britain,

William Gibbons & Sons Ltd, 1992.

- 4.- Para una mayor información sobre Arqueología Industrial, véase: **Aracil Martí, Rafael:** «*La investigación en Arqueología Industrial*» en Actas de las I Jornadas sobre la Protección y Revalorización del Patrimonio Industrial, Bilbao, 1982, pp. 17-24.- **Santacreu Soler, J.M.:** «Una visión global de la Arqueología Industrial en Europa. Casos concretos en regiones concretas» en Abaco, Gijón (1992), pp. 13-28 y **Raistrick, Arthur:** «*Industrial*

Archaeology». An Historical Survey, Paladin, Londres, 1973.

- 5.- **Negri, Massimo:** «*L'Archeologia Industriale*», Casa Editora G.D. Anno, Messina-Firenze, 1978.
- 6.- **Ordenanzas Municipales de la Muy Noble y Muy Leal Ciudad de Las Palmas de Gran Canaria**, Las Palmas, Imprenta La Verdad, 1888.
- 7.- Para ampliación del tema vide: *El Independiente*, 25-7-1878; *El Tribuno*, 8-1-1915 y 30-5-1919.

BIBLIOGRAFÍA

- **Alonso Luengo, Francisco:** «*Las Islas Canarias. Estudio geográfico-económico. Notas sobre la tierra y los hombres*», Madrid, Diana Artes Gráficas, 1947.
- **Díaz Rodríguez, Juan M.:** «*Los molinos de agua en Gran Canaria*», Edición de la Caja Insular de Ahorros de Canarias, Las Palmas, 1988.
- **Escalera, Javier y Villegas, Antonio:** «*Molinos y Panaderías Tradicionales. Artes del tiempo y del espacio*», Madrid, Ed. Nacional, 1983.

- **Guía Industrial y Artística de Canarias. Santa Cruz de Tenerife y Las Palmas,** , Madrid, Ed. Rivadeneyra, 1930.
- **Lewis, M.J.T.:** *Arqueología Industrial*, en CIPOLLA, C.M.: «*Historia económica de España (3). La revolución industrial*», Barcelona, Ed. Ariel, 1979, pp. 581-614.
- **Macias Hernández, Antonio:** «*Algunas consideraciones sobre la economía canaria entre 1900-1936 en Canarias*». Siglo XX, Las Palmas de Gran Canaria, Edirca, 1983, pp. 275-302.
- **Martín de Guzmán, Celso:** «*Arqueología Industrial*» en *Aguayo*, núms. 148, 149 y 150 (1983).
- **Memoria Comercial de la Cámara de Comercio, Industria y Navegación de Las Palmas,** Varios años.
- **Noreña Salto, María Teresa:** «*Canarias: Política y Sociedad durante la Restauración*», Ediciones del Excmo. Cabildo Insular de Gran Canaria, Santa Cruz de Tenerife, 1977 (2 tomos).
- **Pannell, J.P.M.:** «*Techniques of Industrial Archaeology*», Philimore, Londres, 1974.
- **V.V.A.A.:** «*Estudio sobre industrialización de la región canaria. Análisis de la estructura industrial*», Santa Cruz de Tenerife, Junta Económica Interprovincial de Canarias, 1974.
- **V.V.A.A.:** «*La Arqueología Industrial*» en *Debats*, núm. 13 (1982), Valencia, pp. 38-72.

BIOGRAFÍA

Amara María Florido Castro

Licenciada en Historia del Arte por la Universidad de Salamanca, ha asistido a diversos cursos y seminarios sobre Arte y Patrimonio Industrial. Recientemente presentó la Memoria de Licenciatura en la Universidad de Las Palmas de Gran Canaria por la que obtuvo la calificación de apto *cum laude*. En la actualidad está preparando la tesis doctoral sobre "*Arqueología Industrial en Las Palmas de Gran Canaria durante la Restauración*".

Resumen de un estudio, investigación y bús-

queda de la arquitectura industrial relacionada con el mundo de la panadería y molinería en la ciudad de Las Palmas de Gran Canaria entre los años 1869 y 1931. Elaboración de un proyecto de catalogación de todas aquellas manifestaciones, conservadas o no, vinculadas con este sector alimenticio.

Dirección:

Amara María Florido Castro
C/ Espíritu Santo, 39
35001 -Las Palmas de Gran Canaria.
Tfno.: 33 09 20

Este trabajo ha sido patrocinado por el

EXMO. AYUNTAMIENTO DE LAS PALMAS DE GRAN CANARIA