

## El respeto en la relación profesor-estudiante de universidad: resultados preliminares

Rubén S. Rosales<sup>\*a</sup>, José B. Poveda<sup>a</sup>, José R. Jaber<sup>a</sup>, Ana Muniesa<sup>b</sup>, Francisco J. Pallarés<sup>c</sup>, Ignacio de Blas<sup>b</sup>, Ana S. Ramírez<sup>a</sup>

<sup>a</sup> Facultad de Veterinaria; Universidad de Las Palmas de Gran Canaria, Arucas, Islas Canarias, España; <sup>b</sup> Departamento de Patología Animal, Facultad de Veterinaria, Instituto Agroalimentario de Aragón (IA2) (Universidad de Zaragoza-CITA), Miguel Servet, 177. 50013, Zaragoza, España.

<sup>c</sup> Departamento de Anatomía y Anatomía Patológica Comparada, Facultad de Veterinaria, Campus Espinardo, 30100 Murcia, España.

\*[ruben.rosales@ulpgc.es](mailto:ruben.rosales@ulpgc.es); teléfono +34 928 457432; fax: +34 928 451142

### RESUMEN

El respeto del profesor al alumno es la característica más importante para una enseñanza efectiva desde la perspectiva de los alumnos, incluso por delante del conocimiento y la capacidad de comunicación del docente. Además, se ha demostrado que un desarrollo óptimo de esta característica favorece una relación alumno-profesor más efectiva y eficiente. Este estudio nace fruto de una conversación con un grupo de estudiantes de universidad, donde mostraban su descontento en relación con la falta de respeto hacia ellos por parte de algunos profesores. Basándonos en estos hechos, se realizó un estudio descriptivo basado en encuestas en línea, con el respeto como eje central en la relación profesor-alumno, en colaboración con un grupo de docentes de varias facultades de veterinaria de España. Los resultados demuestran una necesidad por parte del profesorado de analizar y cuestionar regularmente nuestras actitudes hacia los alumnos. En este trabajo exponemos resultados preliminares de los datos recogidos en la Universidad de Las Palmas de Gran Canaria.

**Palabras clave:** Respeto, Relación profesor-estudiante; Estudiantes de Veterinaria

### 1. INTRODUCCIÓN

En el mundo académico, la calidad de la enseñanza está relacionada con su eficacia. Sin embargo, el ambiente de las universidades es muy desafiante debido a las crecientes demandas, estándares y expectativas de la población. El profesorado se siente abrumado con múltiples funciones y tareas que se espera de ellos, como dar clases, realizar investigaciones para poder promocionar, asistir a congresos, pedir proyectos y participar en actividades de servicio comunitario y para estudiantes. Debido a todas estas actividades, muchos profesores tienen la tendencia a experimentar emociones negativas como tensión, hostilidad, depresión, ira, nerviosismo y frustración<sup>1</sup>. Por lo tanto, es vital para el profesorado no solo poseer los conocimientos y habilidades adecuados para garantizar la transferencia óptima de conocimientos, sino también desarrollar otro aspecto pertinente de la enseñanza, llamado inteligencia emocional. Las características de los profesores son vitales para el desarrollo de una relación positiva entre el estudiante y el profesor. Los maestros deben respetar al estudiante como persona y ser amistosos<sup>2</sup>. Los profesores con habilidades de empatía pueden entender y aceptar con exactitud diversos puntos de vista de los estudiantes y esa empatía existe en la aceptación, la confianza, el cuidado y las relaciones respetuosas<sup>3</sup>. Anderson<sup>4</sup> resumió las características asociadas a los profesores eficaces. Éstas son confianza, confiabilidad, compromiso, pensamiento analítico, pensamiento conceptual, unidad de mejora, búsqueda de información, iniciativa, flexibilidad, responsabilidad, pasión por el aprendizaje y el respeto. Delaney y cols.<sup>5</sup> analizaron esta última característica, considerando que los profesores eficaces deben tener un sentido del respeto por sus estudiantes. Esto se debe a que es más probable que los estudiantes valoren más aquellos profesores que son compasivos y comprensivos, les tratan con respeto y les hacen sentir cómodos para hacer preguntas. De hecho,

estos mismos autores preguntaron a sus estudiantes qué características eran esenciales para una enseñanza efectiva desde la perspectiva del alumno. El respeto resultó ser el número uno, más importante aún que el conocimiento y la capacidad de comunicarse.

De acuerdo con el célebre filósofo y ensayista estadounidense Ralph Waldo Emerson (1803-1882), “El secreto de la educación está en el respeto al discípulo”. El respeto es un concepto muy controvertido, además las implicaciones pueden variar fácilmente de una cultura a otra<sup>6</sup>. Esto nos lleva a la siguiente pregunta: ¿cómo muestra respeto el profesor a sus estudiantes? Aunque hay múltiples respuestas, Carl A. Osborne<sup>7</sup> sugiere que el común denominador de todas ellas es la regla de conducta ética de hacer a los otros lo que te gustaría que te hicieran a ti. La relación entre un profesor y un estudiante es más productiva cuando existe el respeto, tanto del estudiante al maestro como viceversa. Según Nena Rahi<sup>8</sup>, uno de los problemas más frecuentes que se resaltan es el de profesores que continuamente no respetan a los estudiantes. Todos los educadores esperan que sus estudiantes sean respetuosos con ellos; Sin embargo, ellos también deberían ser respetuosos. Las interacciones con los estudiantes se deberían de manejar de una manera positiva, sin avergonzar nunca a los estudiantes.

Al alumnado se le debe mostrar todo el respeto que podamos reunir, empatizando e imaginando inversiones de roles y creyendo en ellos<sup>5</sup>. La relación dinámica entre un estudiante universitario y un profesor ocurre cuando esta relación es efectiva y honrada. Los estudiantes, los padres, la propia institución y la población en general desean los mejores resultados de aprendizaje. Cuando el respeto mutuo está presente en el aula, se cumplen las siguientes expectativas<sup>9</sup>:

- El profesorado muestran respeto por el alumnado y el aprendizaje cuando:

- Están bien informados sobre el tema.
- Están preparados para la clase con materiales y elementos visuales diseñados teniendo en cuenta a todos los estudiantes, incluidos aquellos con discapacidades.
- Abordan cada clase con entusiasmo para el proceso de aprendizaje y la investigación académica.
- Fomentan un ambiente de aprendizaje colaborativo, estimulando la participación activa en lugar de la asistencia pasiva.
- Respetan a los estudiantes como individuos, teniendo en cuenta el estilo de aprendizaje, los antecedentes y las demandas de un estudiante en el momento que se plantean.
- Establecen estándares de rendimiento alto y comunican cómo lograrlos con éxito.
- Explican claramente los estándares para evaluar el trabajo de los estudiantes cuando se asignan tareas.
- Devuelven el trabajo del alumno o responden a las preguntas de los alumnos de manera oportuna.
- Cumplen con las horas de tutorías y están razonablemente disponibles en otras ocasiones.
- Se abstienen de usar lenguaje, humor o ejemplos que puedan ser insultantes, insensibles o crueles.

- El alumnado muestra respeto por el profesorado y el aprendizaje, cuando:

- Se preparan para cada clase y sesión de laboratorio.
- Abordan cada clase con entusiasmo para el proceso de aprendizaje y la investigación académica.
- Están dispuestos a ser aprendices activos en el aula.
- Valoran la diversidad en el aula, absteniéndose de usar un lenguaje que pueda ser insultante o insensible.
- Dedicar el tiempo y esfuerzo necesarios en cada curso.
- Terminan las tareas de manera oportuna.
- Se comunican con el profesor para evitar que un problema se convierta en algo insuperable.
- Respetan el entorno de aprendizaje minimizando las distracciones, ya sea llegar tarde o leer otros materiales en clase.
- Proporcionan evaluaciones sinceras y recomendaciones sobre los profesores.

Este estudio nació fruto de una conversación con un grupo de estudiantes de universidad que se quejaban de la falta de respeto por parte de algunos profesores. Un grupo de docentes de varias facultades de veterinaria de España decidimos realizar un estudio descriptivo sobre el respeto en la relación profesor-alumno. En este trabajo exponemos unos resultados preliminares de los datos recogidos en la Universidad de Las Palmas de Gran Canaria (ULPGC).

## 1. MATERIALES Y MÉTODOS

La población de estudio ( $N= 434$ ) fueron los alumnos de la Facultad de Veterinaria de la ULPGC (España) durante el curso 2017/18, a los cuales se les hizo llegar la encuesta por difusión vía correo electrónico. Un total de 142 encuestas fueron recibidas, siendo esta la muestra analizada ( $n= 142$ ), mediante muestreo no probabilístico de voluntarios. Los alumnos contestaron a una encuesta descriptiva transversal en línea compuesta por 31 preguntas. Las respuestas se recogieron de forma anónima durante dos meses en el curso 2017/18. Para la creación del cuestionario y recogida de respuestas se utilizó la plataforma de formularios de Google.

Primero se recogió información sobre el sexo, la fecha de nacimiento y el curso de los alumnos. El resto de las preguntas de la encuesta se valoraron mediante una escala de Likert para evaluar frecuencia, donde el usuario respondió específicamente en base a si consideraban que el ítem a evaluar se podía aplicar desde a ninguno o a todos los sujetos que se estaban evaluando (1-ninguno; 2-casi ninguno; 3-alguno; 4-la mayoría; 5-todos). A continuación, se muestran las preguntas seleccionadas:

1. Mis profesores tratan a todos los alumnos por igual.
2. Mis profesores suelen sonreír.
3. Mis profesores son educados con los estudiantes.
4. Mis profesores tienen actitud positiva hacia los alumnos.
5. Mis profesores me motivan en mis estudios y futuro profesional.
6. Mis profesores tienen paciencia.
7. Mis profesores se muestran dispuestos a ayudar a los estudiantes que tienen dificultades.
8. Mis profesores manifiestan una actitud receptiva y respetuosa en su relación con el alumnado.
9. Mis profesores se muestran accesibles.
10. Mis profesores respetan la diversidad.
11. El trato personal que he recibido por parte de mis profesores ha sido correcto.
12. Mis profesores se disculpan cuando cometen un error.
13. Mis profesores tienen sentido del humor.
14. Mis profesores muestran entusiasmo.
15. Mis profesores abusan de su autoridad.
16. Mis profesores presentan actitudes sexistas.
17. Mis profesores son maleducados con los alumnos.
18. Mis profesores gritan a los alumnos.
19. Mis profesores presentan una actitud vengativa hacia los alumnos.
20. Mis profesores humillan a los alumnos.
21. Mis profesores amenazan/coaccionan a los alumnos.
22. Mis profesores son sarcásticos en el trato con los alumnos.
23. Los alumnos abordamos cada clase con entusiasmo.
24. Los alumnos estamos dispuestos a ser aprendices activos en el aula.
25. Los alumnos respetamos el ambiente de estudio en las clases.
26. Los alumnos hablamos entre nosotros durante las clases.
27. Los alumnos jugamos/miramos/chateamos con los móviles/tabletas/ordenadores durante las clases.
28. Los alumnos impedimos que nuestros compañeros se concentren en clase.

El cálculo del error de muestreo se hizo con la calculadora online de Survey Monkey (<https://es.surveymonkey.com/mp/margin-of-error-calculator/>) y WinEpi 2.0 (<http://www.winepi.net/>). El análisis descriptivo se llevó a cabo con los programas Microsoft Excel 2016 y Epi Info 7.2. La edad se calculó a partir del dato de la fecha de nacimiento. Se calcularon además el error absoluto, frecuencias, medias, desviaciones estándar, medianas y modas. Las figuras se crearon con Microsoft Excel 2016.

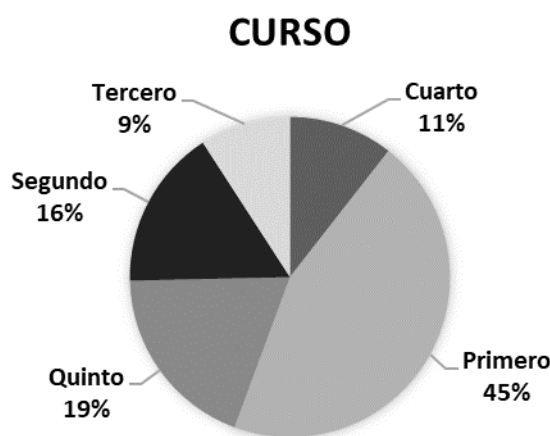
## 2. RESULTADOS Y DISCUSIÓN

Ciento cuarenta y dos alumnos del Grado en Veterinaria de la ULPGC realizaron el cuestionario, contestando casi el 100% de las preguntas. Encontramos que la pregunta sobre la fecha de nacimiento que usamos para calcular la edad fue confundida por once alumnos (7,7%), los cuáles a pesar de poner el día y mes de su fecha de nacimiento, se equivocaron

y pusieron el año en curso (2018), por lo que la edad en esos alumnos se perdió. La tasa de respuesta (fracción de muestreo) de las encuestas por parte de los alumnos fue del 29.89%. El error absoluto del tamaño de la muestra fue del 6,75%, muy por debajo del punto de corte del 10% aceptado para tener un tamaño de muestra adecuado.

La frecuencia de género fue de 43 hombres (30,28%) y de 99 mujeres (69,72%). El que hayan contestado al cuestionario más mujeres, se debe al aumento de estudiantes femeninas en las universidades españolas en general<sup>10</sup> y en nuestro caso en particular, donde el porcentaje de mujeres que estudian veterinaria en la ULPGC es del 72,9%; por lo que hay una homogeneidad de los resultados.

El rango de edad fue de 18 a 42 años, siendo la media de 22,75, la mediana de 21 y la moda de 19 años. La distribución por curso se puede observar en la **Figura 1**. Es obvio que los alumnos que más han contestado a la encuesta se encontraban en el primer curso. Esto no nos ha extrañado, ya que estos fueron los que desencadenaron este trabajo, por lo que se sintieron más involucrados con el estudio.



**Figura 1:** Distribución del número de alumnos en función del curso de carrera.

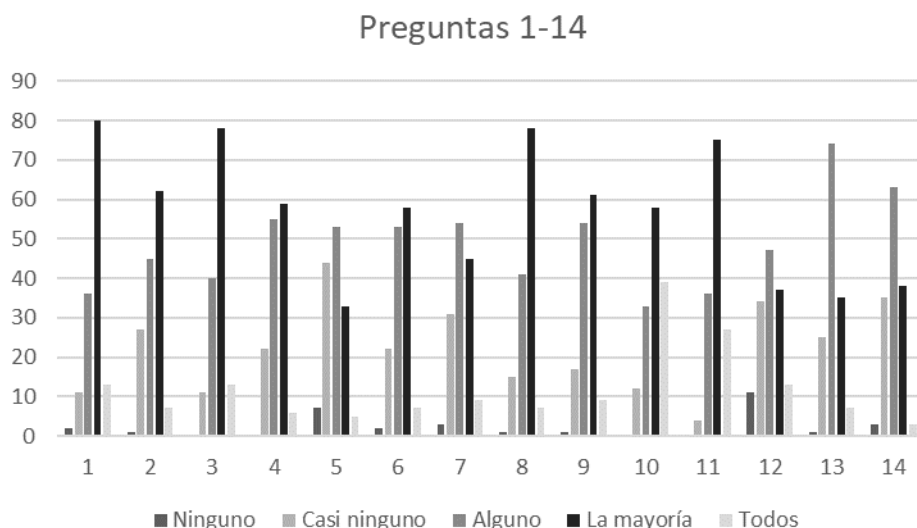
En la **Tabla 1** se puede observar el número de contestaciones y su porcentaje, distribuidos por el nivel de la escala de Likert. Las 28 preguntas se dividen en tres bloques. Las preguntas de la 1 a la 14, se realizaron enfocando la actitud de los profesores desde un punto de vista positivo, mientras que las preguntas de la 15 a la 22 se hicieron desde un punto de vista negativo. El resto de las preguntas evaluaba el punto de vista de los alumnos respecto a la actitud de sus compañeros (preguntas de la 23 a la 28). El hecho de realizar preguntas sobre la actitud de los profesores desde el punto de vista positivo y negativo, se hizo para evitar las desventajas de las escalas de Likert<sup>11</sup>, entre las que se incluyen un sesgo en la escala, ya que las respuestas positivas siempre superan a las negativas, que los encuestados tienden a contestar “de acuerdo” ya que implica un menor esfuerzo mental a la hora de contestar la encuesta y que existe una dificultad a la hora de establecer con precisión la cantidad de respuestas positivas y negativas. Jugando con ambos tipos de preguntas queríamos conseguir unos resultados más acordes con la realidad.

Centrándonos en los resultados de las primeras 14 preguntas podemos observar que las preguntas que consiguieron un valor medio por encima del 3,5 son las preguntas con los números 1 (Mis profesores tratan a todos los alumnos por igual), 3 (Mis profesores son educados con los estudiantes), 8 (Mis profesores manifiestan una actitud receptiva y respetuosa en su relación con el alumnado), 10 (Mis profesores respetan la diversidad ) y 11 (El trato personal que he recibido por parte de mis profesores ha sido correcto). En este grupo de preguntas, más de 71 alumnos (más del 50% de la muestra) consideró que la mayoría o todos los profesores cumplen con esas premisas. De este bloque, el ítem con peor valoración ha sido el 5 (Mis profesores me motivan en mis estudios y futuro profesional), donde 51 alumnos consideraron que ninguno (7) o casi ninguno (44) de los profesores motivamos a los alumnos en sus estudios y futuro profesional. Y no hay que pasar por alto que más de 25 alumnos consideran que ninguno o casi ninguno de los profesores suelen sonreír (Pregunta 2), o se muestran dispuestos a ayudar a los estudiantes que tienen dificultades (Pregunta 7), se

disculpan cuando comenten un error (Pregunta 12), tienen sentido del humor (Pregunta 13) o muestran entusiasmo (Pregunta 14) (Tabla 1 y Figura 2).

Pregunta	Ninguno	Casi ninguno	Alguno	La mayoría	Todos	Media (DS)*
1. Mis profesores tratan a todos los alumnos por igual	2 (1,41%)	11 (7,75%)	36 (25,35%)	80 (56,34%)	13 (9,15%)	<b>3,64</b> <b>(0,81)</b>
2. Mis profesores suelen sonreír	1 (0,70%)	27 (19,01%)	45 (31,69%)	62 (43,66%)	7 (4,93%)	3,33 (0,86)
3. Mis profesores son educados con los estudiantes	0 (0,00%)	11 (7,75%)	40 (28,17%)	78 (54,93%)	13 (9,15%)	<b>3,65</b> <b>(0,75)</b>
4. Mis profesores tienen actitud positiva hacia los alumnos	0 (0,00%)	22 (15,49%)	55 (38,73%)	59 (41,55%)	6 (4,23%)	3,35 (0,79)
5. Mis profesores me motivan en mis estudios y futuro profesional	7 (4,93%)	44 (30,99%)	53 (37,32%)	33 (23,24%)	5 (3,52%)	2,89 (0,94)
6. Mis profesores tienen paciencia	2 (1,41%)	22 (15,49%)	53 (37,32%)	58 (40,85%)	7 (4,93%)	3,32 (0,85)
7. Mis profesores se muestran dispuestos a ayudar a los estudiantes que tienen dificultades	3 (2,11%)	31 (21,83%)	54 (38,03%)	45 (31,69%)	9 (6,34%)	3,18 (0,92)
8. Mis profesores manifiestan una actitud receptiva y respetuosa en su relación con el alumnado	1 (0,70%)	15 (10,56%)	41 (28,87%)	78 (54,93%)	7 (4,93%)	<b>3,53</b> <b>(0,78)</b>
9. Mis profesores ser muestran accesibles	1 (0,70%)	17 (11,97%)	54 (38,03%)	61 (42,96%)	9 (6,34%)	3,42 (0,81)
10. Mis profesores respetan la diversidad	0 (0,00%)	12 (8,45%)	33 (23,24%)	58 (40,85%)	39 (27,46%)	<b>3,87</b> <b>(0,91)</b>
11. El trato personal que he recibido por parte de mis profesores ha sido correcto	0 (0,00%)	4 (2,82%)	36 (25,35%)	75 (52,82%)	27 (19,01%)	<b>3,88</b> <b>(0,74)</b>
12. Mis profesores se disculpan cuando cometen un error	11 (7,75%)	34 (23,94%)	47 (33,10%)	37 (26,06%)	13 (9,15%)	3,05 (1,09)
13. Mis profesores tienen sentido del humor	1 (0,70%)	25 (17,61%)	74 (52,11%)	35 (24,65%)	7 (4,93%)	3,15 (0,79)
14. Mis profesores muestran entusiasmo	3 (2,11%)	35 (24,65%)	63 (44,37%)	38 (26,76%)	3 (2,11%)	3,02 (0,83)
15. Mis profesores abusan de su autoridad	21 (14,79%)	37 (26,06%)	54 (38,03%)	29 (20,42%)	1 (0,70%)	2,66 (0,99)
16. Mis profesores presentan actitudes sexistas	30 (21,13%)	30 (21,13%)	63 (44,37%)	18 (12,68%)	1 (0,70%)	2,51 (0,99)
17. Mis profesores son maleducados con los alumnos	26 (18,31%)	49 (34,51%)	60 (42,25%)	7 (4,93%)	0 (0,00%)	<b>2,34</b> <b>(0,83)</b>
18. Mis profesores gritan a los alumnos	52 (36,62%)	53 (37,32%)	37 (26,06%)	0 (0,00%)	0 (0,00%)	<b>1,89</b> <b>(0,79)</b>
19. Mis profesores presentan una actitud vengativa hacia los alumnos	36 (25,35%)	65 (45,77%)	37 (26,06%)	4 (2,82%)	0 (0,00%)	<b>2,06</b> <b>(0,79)</b>
20. Mis profesores humillan a los alumnos	22 (15,49%)	66 (46,48%)	52 (36,62%)	1 (0,70%)	1 (0,70%)	<b>2,25</b> <b>(0,75)</b>
21. Mis profesores amenazan/coaccionan a los alumnos	90 (63,38%)	32 (22,54%)	19 (13,38%)	0 (0%)	1 (0,70%)	<b>1,52</b> <b>(0,78)</b>
22. Mis profesores son sarcásticos en el trato con los alumnos	18 (12,68%)	42 (29,58%)	65 (45,77%)	15 (10,56%)	2 (1,41%)	2,58 (0,89)
23. Los alumnos abordamos cada clase con entusiasmo	7 (4,93%)	31 (21,83%)	77 (54,23%)	26 (18,31%)	1 (0,70%)	2,88 (0,79)
24. Los alumnos estamos dispuestos a ser aprendices activos en el aula	0 (0,00%)	16 (11,27%)	67 (47,18%)	55 (38,73%)	4 (2,82%)	3,33 (0,71)
25. Los alumnos respetamos el ambiente de estudio en las clases	1 (0,70%)	11 (7,75%)	51 (35,92%)	73 (51,41%)	6 (4,23%)	<b>3,51</b> <b>(0,73)</b>
26. Los alumnos hablamos entre nosotros durante las clases	0 (0,00%)	8 (5,63%)	67 (47,18%)	50 (35,21%)	17 (11,97%)	<b>3,54</b> <b>(0,78)</b>
27. Los alumnos jugamos/ miramos/ chateamos con los móviles/ tabletas/ ordenadores durante las clases	1 (0,70%)	8 (5,63%)	57 (40,14%)	64 (45,07%)	12 (8,45%)	<b>3,55</b> <b>(0,76)</b>
28. Los alumnos impedimos que nuestros compañeros se concentren en clase	10 (7,04%)	50 (35,21%)	68 (47,89%)	13 (9,15%)	1 (0,70%)	2,61 (0,78)

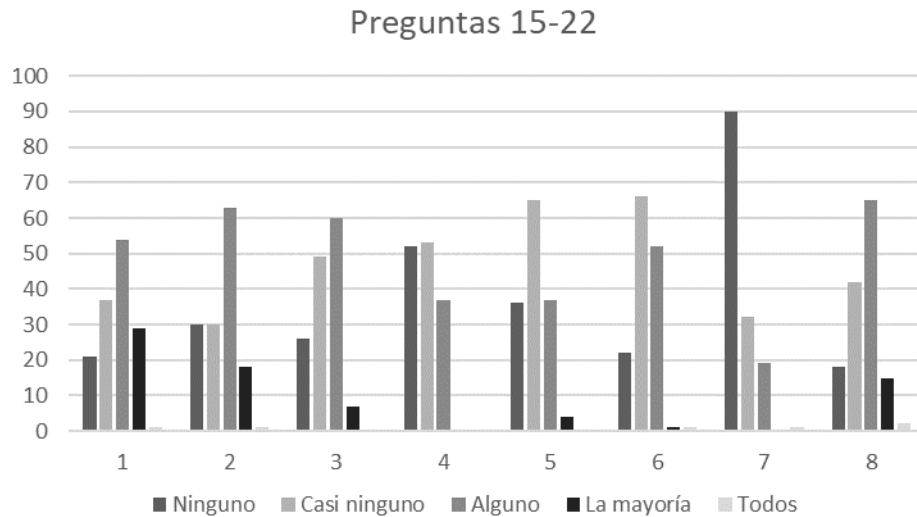
**Tabla 1:** Relación de las contestaciones en función de los cinco niveles de la escala Likert, así como su media y desviación estándar. \*DS: Desviación estándar.



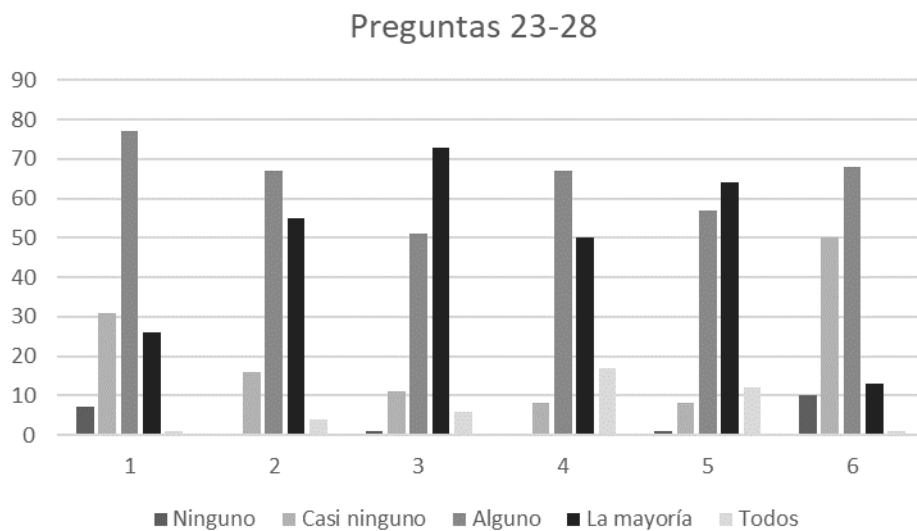
**Figura 2:** Distribución de frecuencias de las contestaciones de las primeras 14 preguntas del cuestionario. Las preguntas están representadas por un número y se corresponden con las preguntas del mismo número del material y métodos.

En la **Tabla 1** y **Figura 3** vemos los resultados de las preguntas 15 a la 22. Aplicando el mismo razonamiento que antes, pero teniendo en cuenta que se trata de preguntas negativas, vemos que cinco de esas preguntas tienen un valor medio por debajo de 2,5. En estas preguntas, más de 71 alumnos (50% de la muestra) consideran que ninguno o casi ninguno de los profesores son maleducados (Pregunta 17), gritan a los alumnos (Pregunta 18), son vengativos (Pregunta 19), humillan a los alumnos (Pregunta 20) o les amenazan o coaccionan (Pregunta 21). Por otro lado, 15 alumnos consideraron que la mayoría o todos los profesores somos sarcásticos (Pregunta 22), 19 consideró que presentan actitudes sexistas (Pregunta 16) y 30 que abusan de la autoridad (Pregunta 15). Hay que prestar especial atención a este último resultado, ya que no hay que despreciar ese 21,12% de alumnos, y si le sumamos el 38,03% de alumnos que cree que algún profesor abusa de la autoridad, tenemos más del 50% del alumnado con esa percepción negativa del profesorado.

Los resultados de las preguntas que evaluaban el punto de vista de los alumnos respecto a la actitud de sus compañeros se muestran al final de la **Tabla 1** y en la **Figura 4**. A pesar de que solo 27 alumnos consideran de la mayoría o todos los alumnos abordan las clases con entusiasmo (Pregunta 23) y que menos del 50% está dispuesto a ser aprendiz activo en el aula, ellos consideran que respetan el ambiente de estudio (Pregunta 25). Sin embargo, son conscientes de que hablan entre ellos y que usan dispositivos electrónicos durante las clases (Pregunta 26 y 27), aunque consideran que esta actitud no impide que el resto de sus compañeros se concentren en clase (Pregunta 28), habiendo contestando más del 90% de ellos a este ítem como ninguno, casi ninguno o alguno.



**Figura 3:** Distribución de frecuencias de las contestaciones de las preguntas 15 a 22 del cuestionario. Las preguntas están representadas por un número y se corresponden con las preguntas del mismo número del material y métodos.



**Figura 4:** Distribución de frecuencias de las contestaciones de las preguntas 23 a 28 del cuestionario. Las preguntas están representadas por un número y se corresponden con las preguntas del mismo número del material y métodos.

Hay que tener en cuenta que algunos investigadores<sup>8</sup> describen ciertas faltas de conducta que pueden llevar a un educador a perder el respeto de los estudiantes. por lo que sugiere evitar las siguientes prácticas:

- Nunca ser parcial: ser justo. Tratar a todos los estudiantes de la misma manera cuando se trata de la misma situación.
- Nunca ignorar a un estudiante: prestar la misma atención a cada uno de ellos.

- Nunca ser grosero ni gritar a un estudiante: si se actúa con rudeza con los estudiantes, perderán la comodidad la próxima vez.
- Siempre sonreír: la sonrisa produce energía positiva, siempre llevarla y ser cortés con los estudiantes.
- Evitar crear expectativas poco realistas: no crear expectativas irreales que un estudiante no pueda lograr.
- Evitar las actitudes negativas: llevar siempre una actitud positiva. Un educador que tenga una actitud positiva acerca de sus estudiantes y su trabajo será más efectivo.
- No medir el interés personal de nadie: nunca tratar a los estudiantes basándose en el interés personal.
- Nunca hacer un mal uso de la autoridad: si se tiene responsabilidad, nunca aprovecharse indebidamente de eso.
- Aceptar tus errores: cometer errores es algo natural. Así que siempre hay que disculparse cuando se cometa un error.
- Evitar comportamientos excesivos: Trata de ser comprensivo, pero no demasiado amistoso con los estudiantes cuando se esté en clase.
- No humillar, nunca faltar el respeto o tratar a un estudiante con una actitud de venganza.
- Nunca ser sarcástico: no lastimar los sentimientos de nadie al comentar tales afirmaciones que significan lo contrario a lo que se esté hablando.
- No cotillear: Es una naturaleza educadora complementaria, no comentar o quejarse de otros profesores frente a sus estudiantes.
- No amenazar a los estudiantes: si se actúa como un ser vengativo, no como un buen educador, perderá respeto y el estudiante dejará de asistir a su clase.
- Tener sentido del humor: tener sentido del humor puede ser encantador. Naturalmente, los estudiantes estarán ansiosos por venir a su clase y aprender si saben que no se está tenso y rígido.

### 3. CONCLUSIONES

En este trabajo se ha demostrado que un clima de respeto en la clase es vital para el éxito de los estudiantes. Además, se ha evidenciado una valoración positiva hacia el profesorado en la mayoría de los aspectos encuestados. Sin embargo, la falta de motivación del alumnado por parte del profesorado debería revisarse de forma activa, ya que esta actitud puede incidir de forma directa en el desarrollo estudiantil y futuro profesional de los alumnos. Igualmente, la presencia de actitudes sexistas y de abuso de autoridad detectadas a través de esta encuesta necesitan ser revisadas y controladas, con el fin de eliminar este tipo de acciones inaceptables hacia el alumnado en la universidad y sociedad actual. El profesorado es mucho más efectivo cuando puede ganarse el respeto de una clase y es capaz de construir relaciones positivas y de confianza con el alumnado. Esto llevará a un camino hacia el respeto mutuo y maximizará la efectividad general de la enseñanza. El respeto siempre es la clave.

### BIBLIOGRAFÍA

- [1] Ismail, A., Suh, Y. S., Ajis, M. N. E. y Dollah, N. F. "Relationship between occupational stress, emotional intelligence and job performance: An Empirical study in Malaysia." TAE. 10(539), 3-16 (2009).
- [2] Hassan, N., Jani, S. H. M., Som, R. M., Hamid, N. Z. A. y Azizam, N. A. "The relationship between emotional intelligence and teaching effectiveness among lecturers at Universiti Teknologi MARA, Puncak Alam, Malaysia." Int. J. Soc. Sci. Humanit. 5(1), 1-5 (2015).
- [3] Nelson, D. B. y Low, G. R. "Emotional Intelligence: Achieving Academic and Career Excellence," 2nd ed. New York: Prentice Hall. pp. 9-13 (2003).
- [4] Anderson, L. W. Increasing Teacher Effectiveness, UNESCO: International Institute for Educational Planning, Paris, pp. 21 (2004).
- [5] Delaney, J. G., Johnson, A. N., Johnson, T. D. y Treslan, D. L. "Students' Perceptions of Effective Teaching in Higher Education." St. John's, NL: Distance Education and Learning Technologies. (2010).
- [6] Celkan, G., Green, L., y Hussain, K. "Student perceptions of teacher respect toward college students." Procedia Soc Behav Sci 191, 2174-2178 (2015).
- [7] Osborne, C. A., "Teaching Our Students as We Want to Be Taught." J. Vet. Med. Educ. 30(4), 297-300 (2003).
- [8] Rani, N., "The Secret In Education Lies In Respecting The Student." <https://www.brainbuxa.com/blog/the-secret-in-education-lies-in-respecting-the-student> (21 junio 2014).



- [9] Wilkins, J. “Mutual Respect in the Classroom.” <http://www.physics.ohio-state.edu/~wilkins/sciandsoc/mutual.html>. (Noviembre 1995).
- [10] López de la Cruz, L., “The presence of the woman in the University Spanish”. Hist. Educ. Latin America. 4, 291-299 (2002).
- [11] Web Nexo SCA. “¿Qué es la escala de Likert y cómo utilizarla?” <https://www.webnexo.es/la-escala-likert-utilizarla/> (27 junio 2017).